

# L'impact de la crise sanitaire sur l'absentéisme en entreprise et les risques psycho-sociaux

**9 septembre 2021**

# Méthodologie de l'enquête

Les résultats présentés ci-après sont issus des deux études suivantes :

## Observatoire mensuel des situations de travail 1<sup>er</sup> semestre 2021



### 10 028 salariés interrogés

2000 salariés interrogés chaque mois  
(Entreprises d'au moins 1 salarié,  
hors fonction publique)

*Echantillon représentatif du secteur privé par la méthode des quotas  
sur les critères suivants : sexe, âge, région d'habitation, catégorie  
socioprofessionnelle, taille de l'entreprise et secteur d'activité*



**Recueil réalisé en ligne**  
**Via le panel d'Harris Interactive**

**Terrain réalisé chaque mois de février à  
juin 2021**

- Vague 1 : du 1<sup>er</sup> au 10 février
- Vague 2 : du 1<sup>er</sup> au 10 mars
- Vague 3 : du 1<sup>er</sup> au 12 avril
- Vague 4 : du 3 au 12 mai
- Vague 5 : du 1<sup>er</sup> au 10 juin

## Etude Santé mentale et RPS des salariés Juin 2021



### 1510 salariés Interrogés

(Entreprises d'au moins 1 salarié,  
hors fonction publique)

*Echantillon représentatif du secteur privé par la méthode des quotas  
sur les critères suivants : sexe, âge, région d'habitation, catégorie  
socioprofessionnelle, taille de l'entreprise et secteur d'activité*



**Recueil réalisé en ligne**  
**Via le panel d'Harris Interactive**  
**du 28 avril au 10 mai 2021**

**2 volets dans le recueil :**

- 1. Contexte personnel et santé mentale**
- 2. Contexte professionnel et RPS**  
*(via Questionnaire international COPSOQ)*



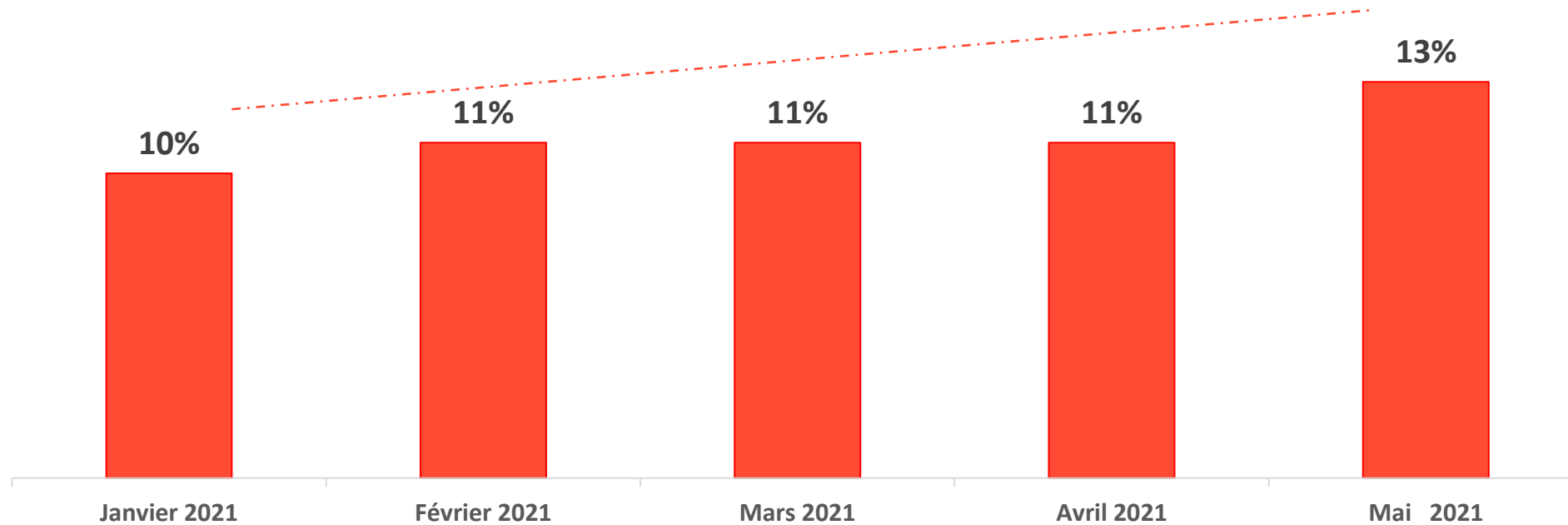
# L'impact de la crise sanitaire sur l'absentéisme en entreprise

Observatoire mensuel des situations de travail  
1<sup>er</sup> semestre 2021

# Une hausse du nombre de salariés arrêtés : + 30% entre janvier et mai 2021

Base Salariés

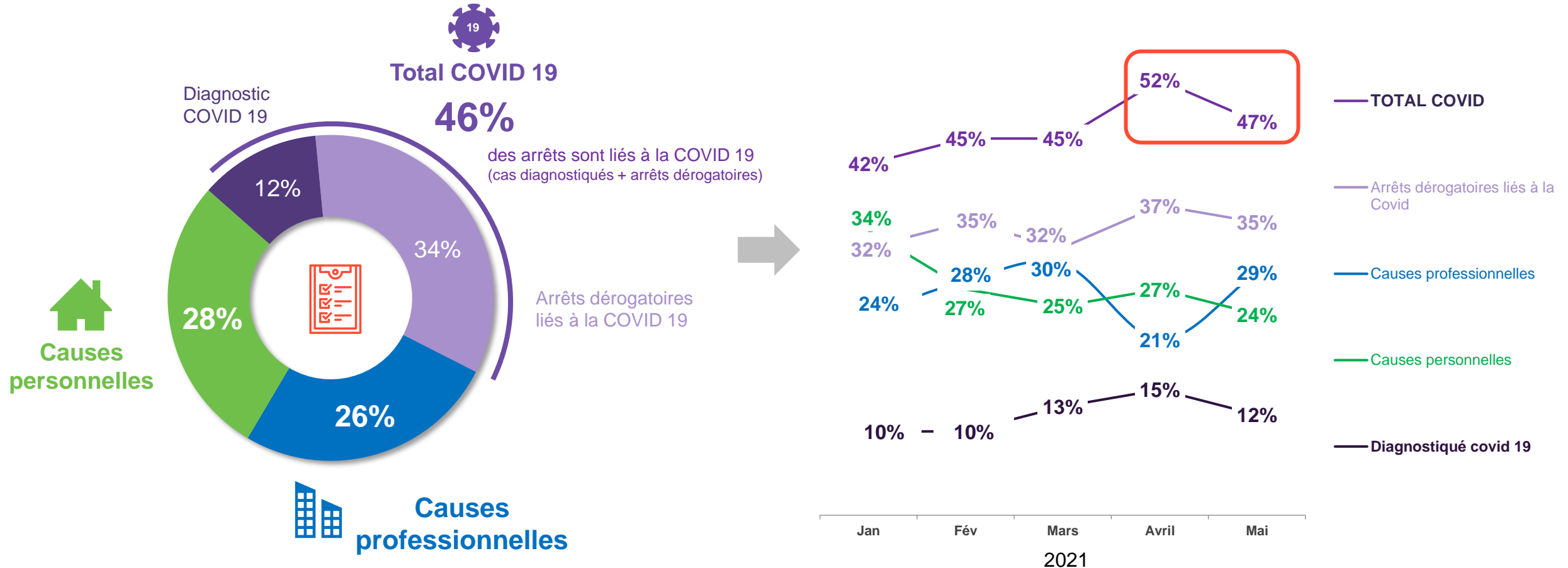
Part des salariés ayant eu au moins un arrêt travail / maladie au cours du mois concerné



# Covid 19 : première cause des arrêts de travail sur la période

- Aux salariés qui ont connu un arrêt de travail / maladie au cours du mois précédent -

## Résultats calculés sur base Arrêts

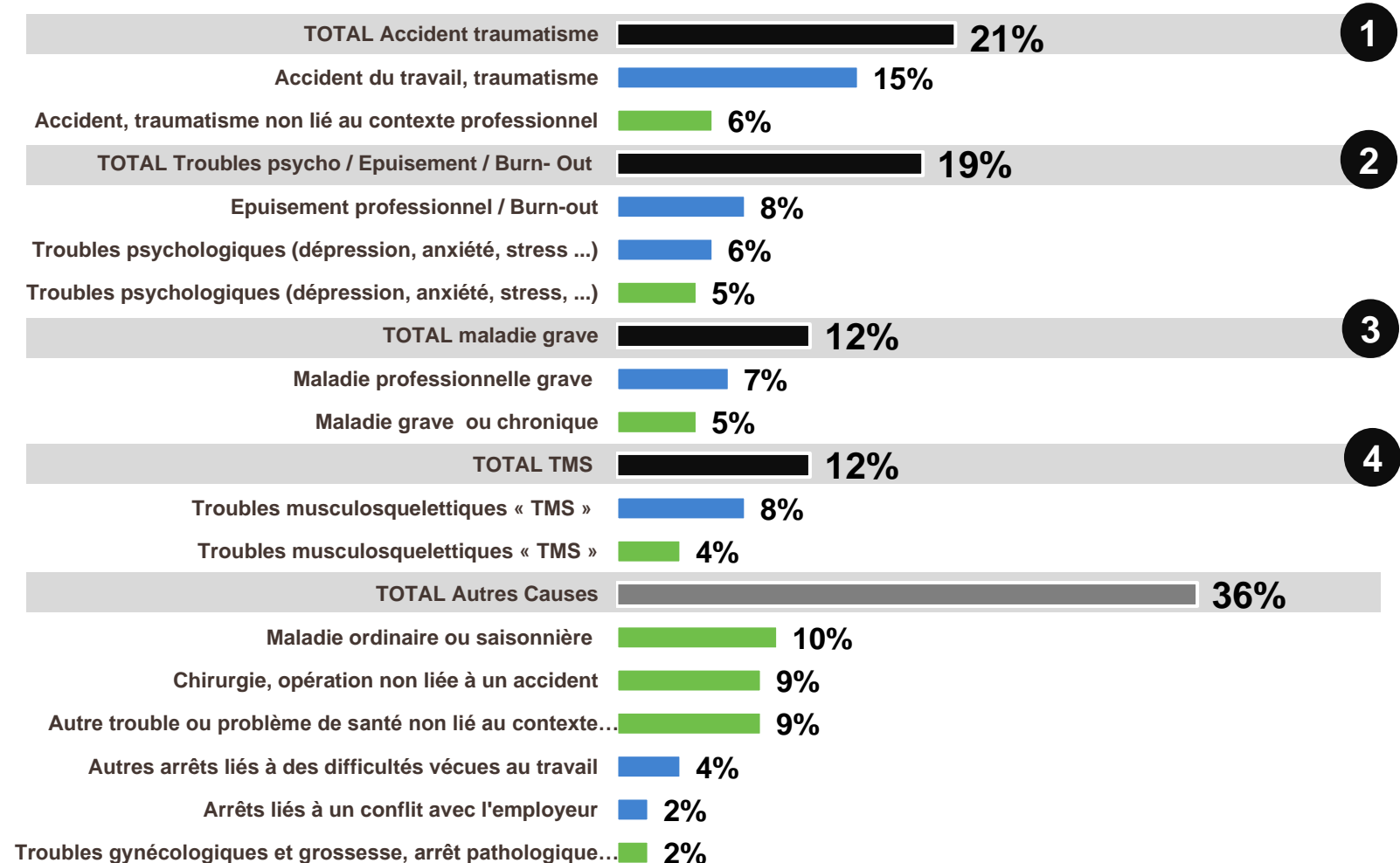


# Hors arrêts Covid, les troubles psychologiques constituent la deuxième cause d'arrêts maladie

## Base Arrêts - Hors arrêts COVID

 Causes Personnelles

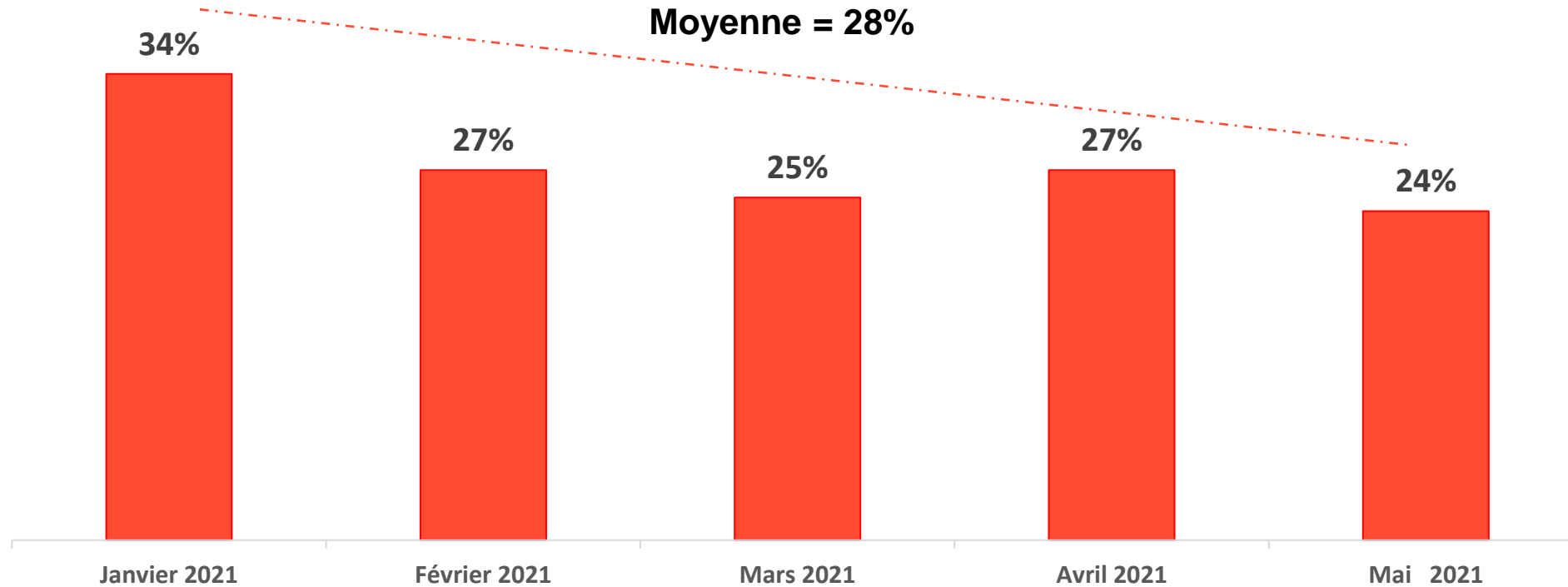
 Causes Professionnelles



64%

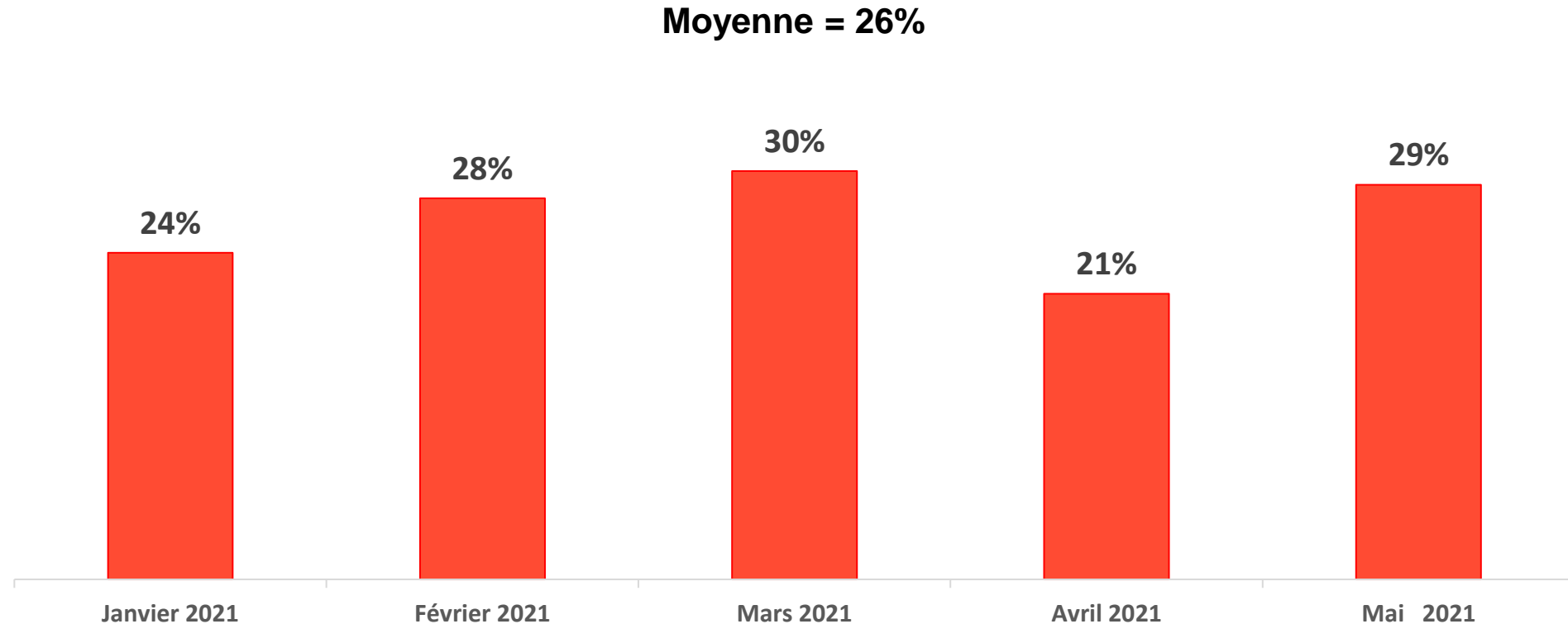
# La part des arrêts pour **causes personnelles** a diminué au fil des vagues

Résultats calculés sur base Arrêts



# La part des arrêts pour **causes professionnelles** a légèrement augmenté entre janvier et mai

Résultats calculés sur base Arrêts

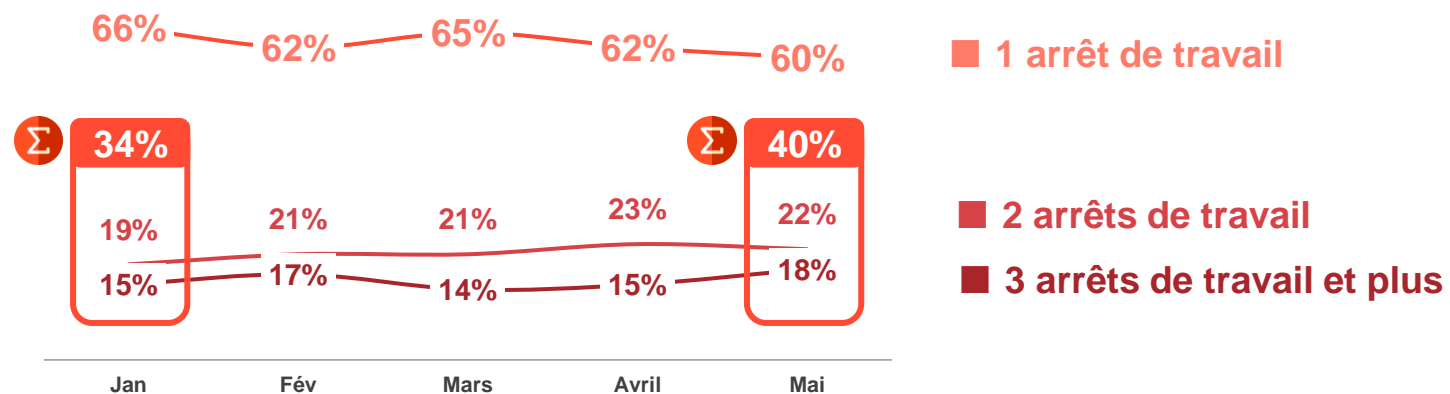




# Des salariés plus souvent arrêtés

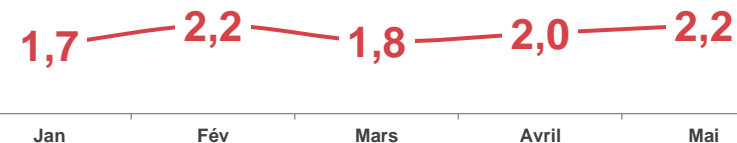
- Aux salariés qui ont connu un arrêt de travail / maladie au cours du mois précédent -

## Base Salariés



2,0

Nombre moyen d'arrêts par mois  
(par salarié arrêté)



# Une hausse des arrêts longs

Q3. Combien de temps avez-vous été arrêté en nombre de jours / Combien de temps avez-vous été arrêté en nombre de jours pour chacun de vos arrêts ?

- Aux salariés qui ont connu un arrêt de travail / maladie au cours du mois précédent -

## Durée des arrêts personnels / professionnels en moyenne chaque mois durant la période

Arrêt de courte /  
moyenne durée

Hors arrêts COVID



3 jours ou moins



40%

De 4 jours à une semaine



18%

De plus d'une semaine à un mois



26%

84%



De 1 à 3 mois



9%

3 mois ou plus



7%

Arrêt de longue durée

16%

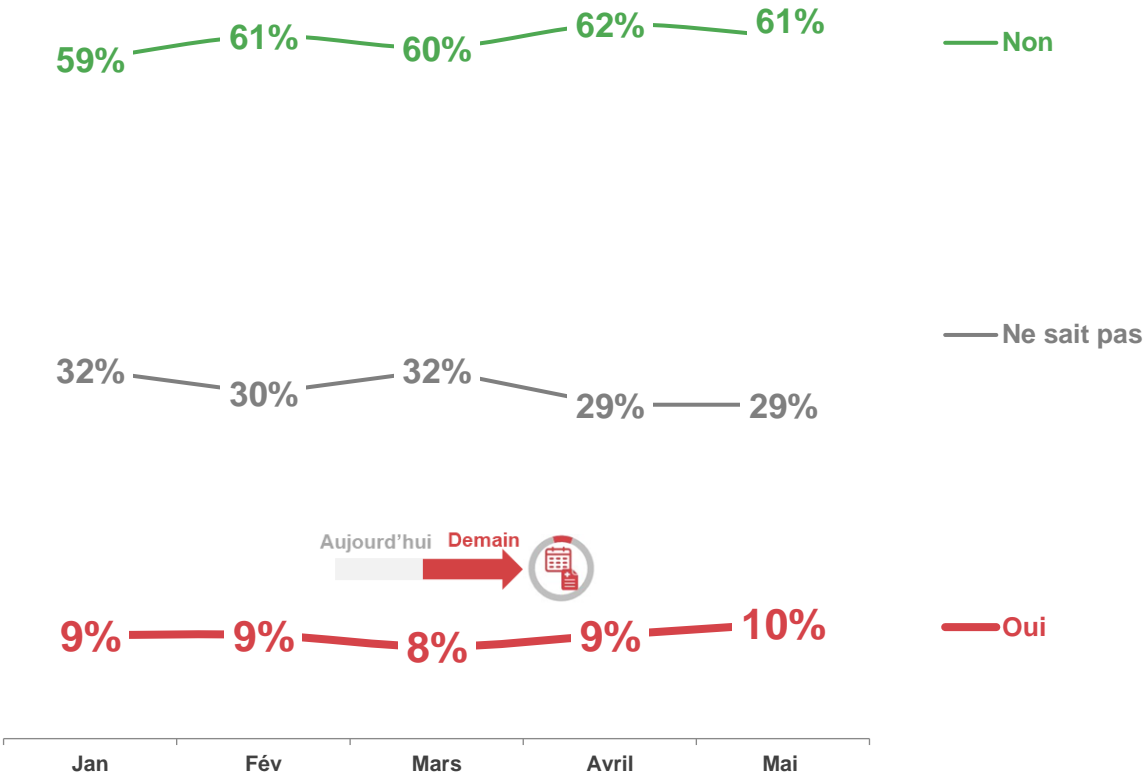
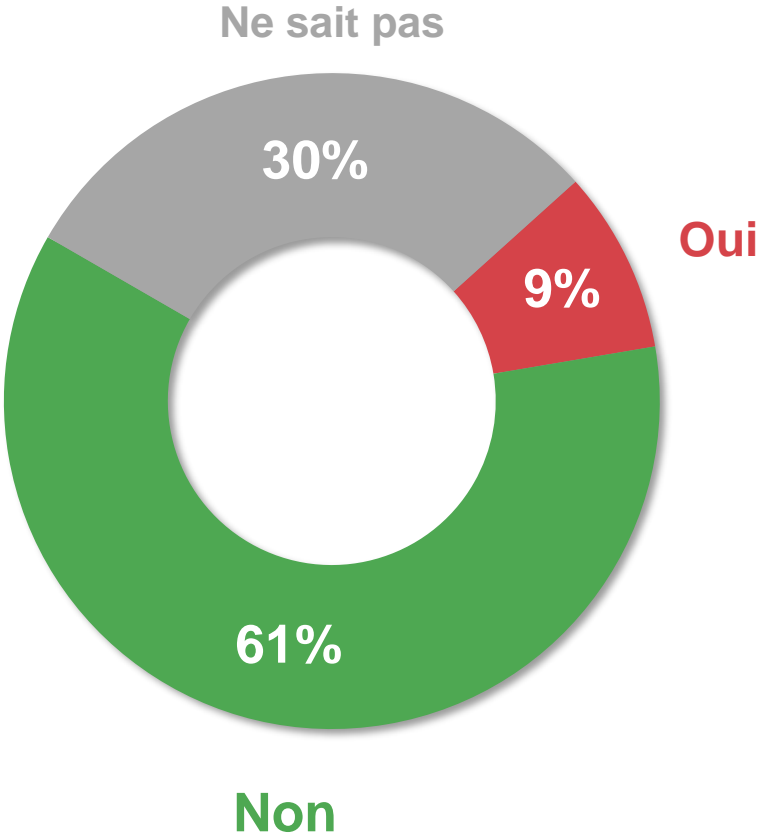
vs 12% en 2020



# Près d'un salarié sur dix déclare envisager de recourir à un arrêt maladie

Base Salariés

Pensez-vous avoir recours à un arrêt maladie dans les mois à venir ?





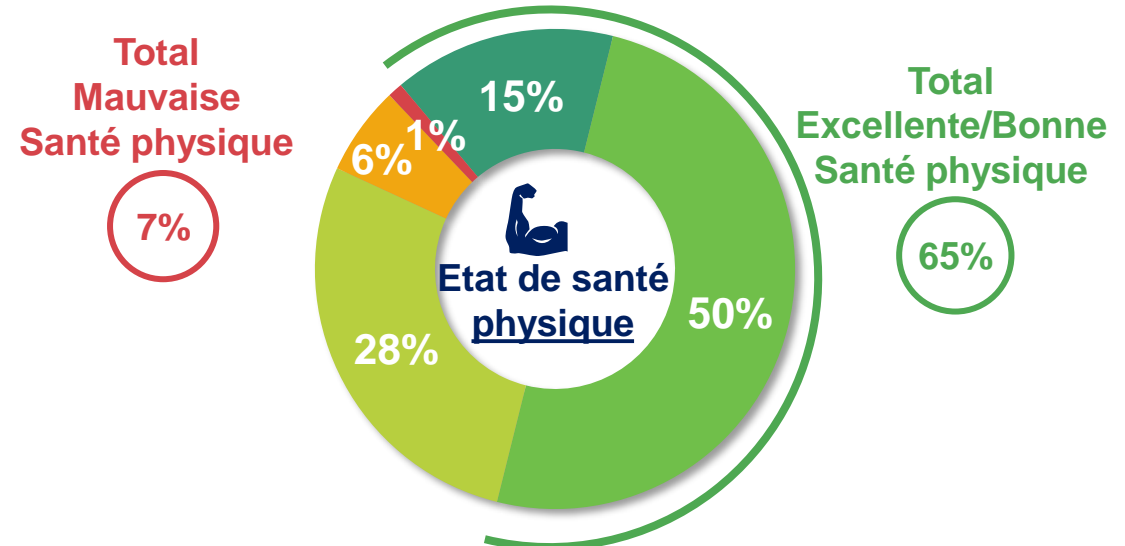
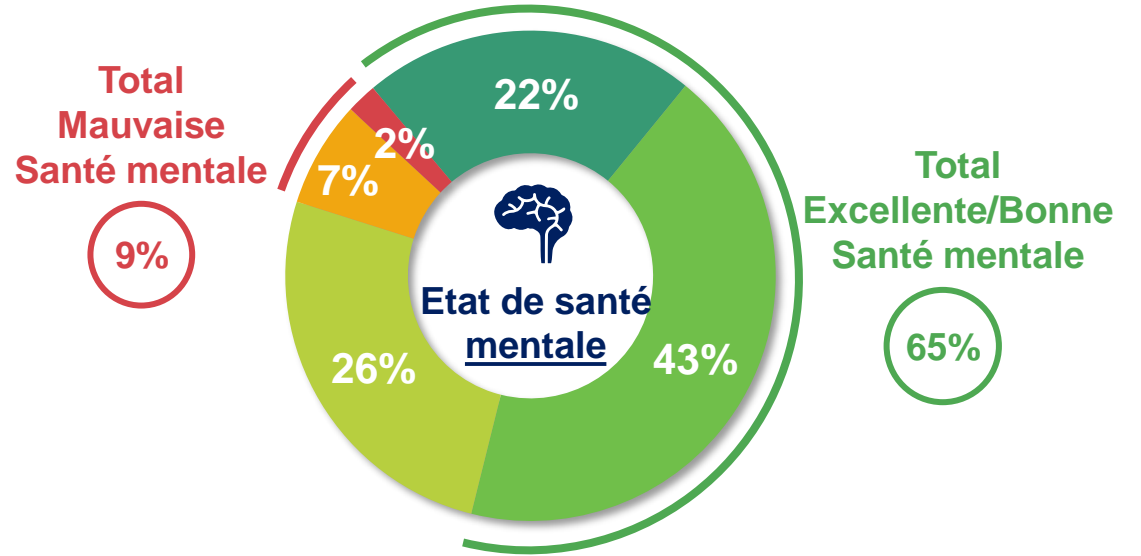
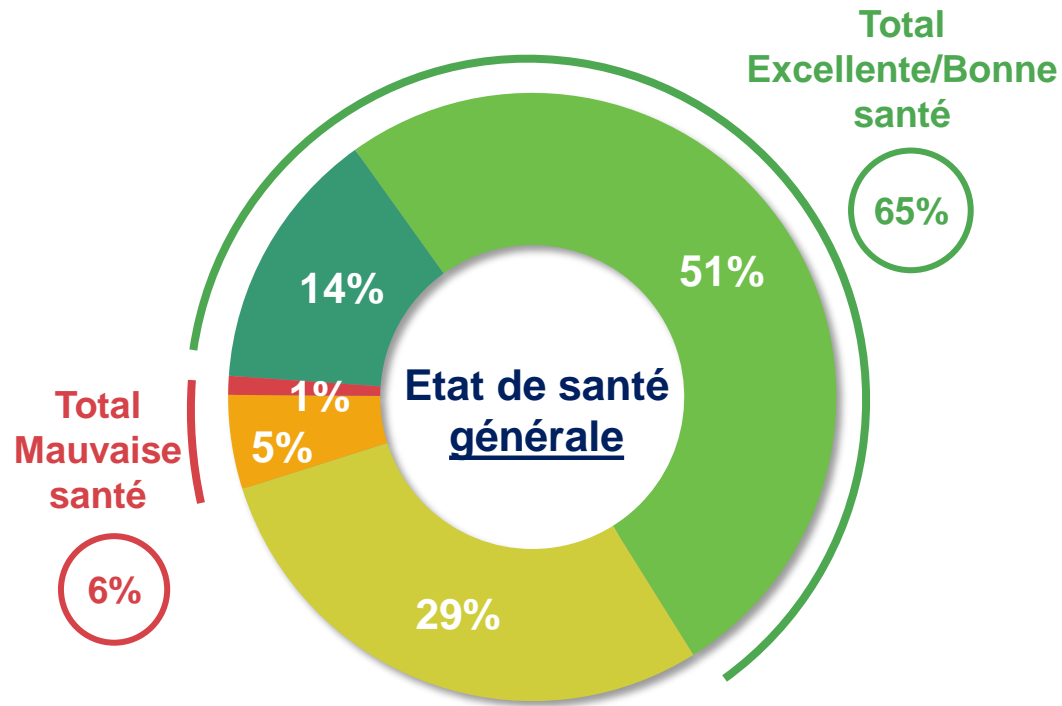
# L'impact de la crise sur la santé mentale des salariés

Etude Santé mentale et risques psycho-sociaux  
des salariés, Juin 2021

# Près d'un salarié sur 10 estime être en mauvaise santé mentale

Et plus spécifiquement, comment qualifieriez-vous votre santé mentale, physique ?

En général, diriez-vous que votre santé est ...



■ Excellente/très bonne ■ Bonne ■ Correcte ■ Mauvaise ■ Très mauvaise

# Des salariés fragilisés par la crise

A vécu ces 12 derniers mois, ou vit actuellement, au moins une de ces situations : **63%**

**Une situation d'isolement social** (*solitude subie, visites rares de proches, manque de soutien de l'entourage, etc.*)



- Aidants : 51%
- Seul(e) avec enfant(s) : 47%
- Chômage partiel/technique majoritaire : 44%

**Une situation financière compliquée** (*difficultés à payer des factures, à rembourser un prêt, découverts réguliers et importants, etc.*)



- Seul(e) avec enfant(s) : 52%
- Aidants : 48%
- Chômage partiel/technique : 45%

**Une situation de deuil** : *perte d'un membre de votre famille (parent, conjoint, enfant, etc.), d'un proche, d'un ami*



- Aidants : 46%

**Une situation difficile s'agissant de votre logement** (*logement très petit, manque de confort...*)



- Seul(e) avec enfant(s) : 29%
- Aidants : 29%
- Moins de 35 ans : 24%

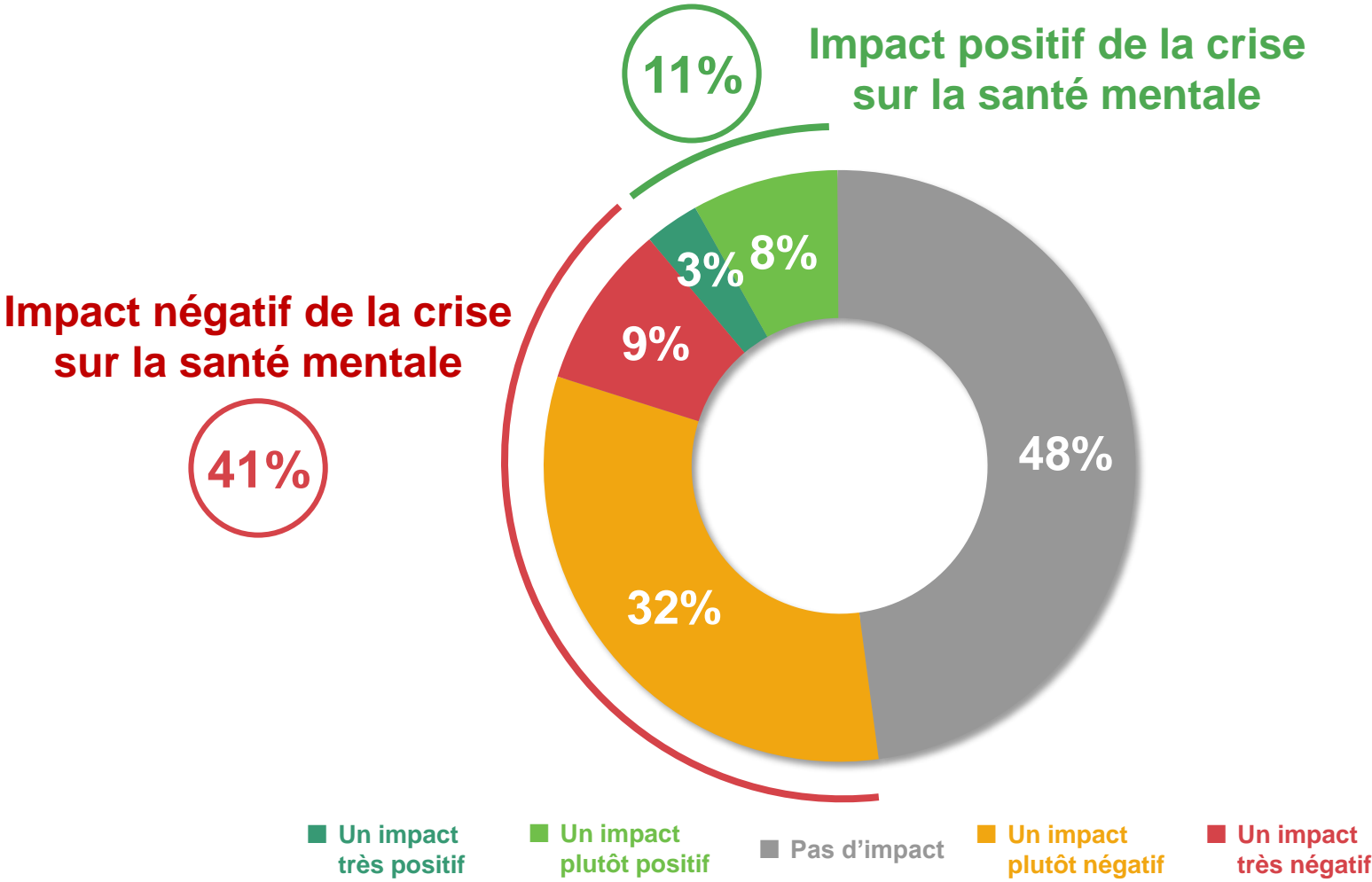
**Une situation familiale compliquée** (*séparation, divorce, recomposition familiale...*)



- Seul(e) avec enfant(s) : 43%
- Aidants : 32%
- Chômage partiel/technique majoritaire : 37%

# Un impact négatif de la crise sur la santé mentale pour 41% des personnes interrogées

D'une manière globale, diriez-vous que la crise liée à l'épidémie de Covid 19 a eu impact positif ou négatif sur votre santé mentale ?



# Isolement, deuil, situation financière ou familiale compliquée... des salariés fragilisés par la crise

Salariés qui ont vécu au cours des 12 derniers mois une situation ...

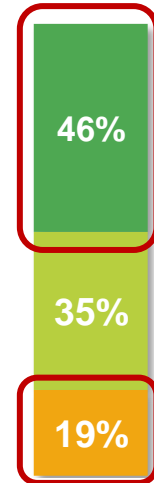
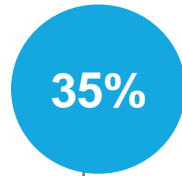
Ensemble des salariés

Perception de sa Santé mentale

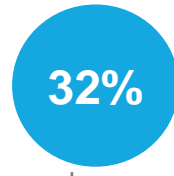
- Bonne
- Correcte
- Mauvaise



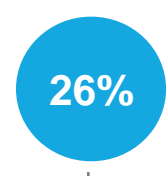
Situation d'isolement Social



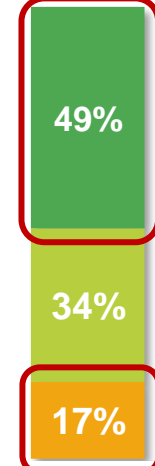
Situation financière Compliquée



Situation de deuil



Situation difficile vis-à-vis du logement



Situation familiale compliquée



Perception de sa santé mentale

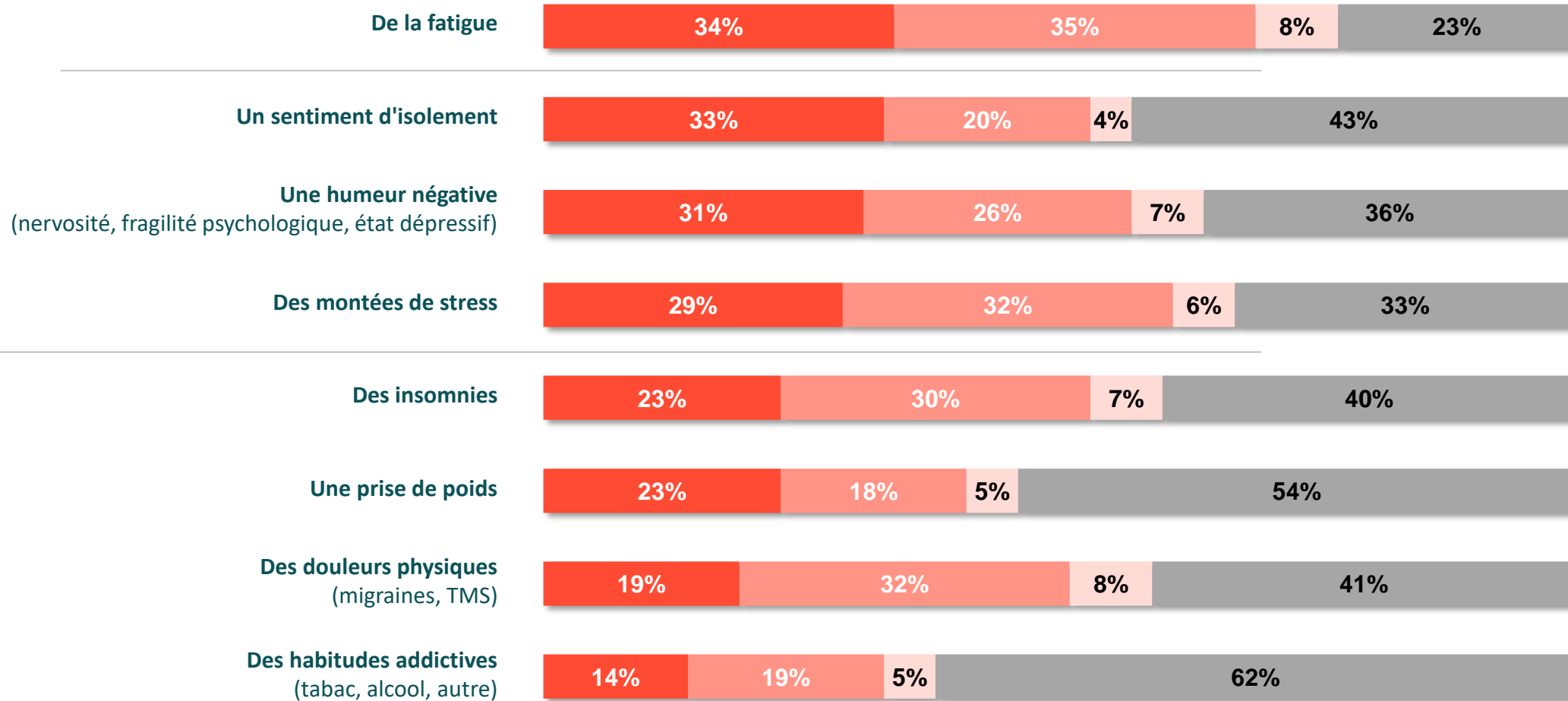
19% des salariés qui connaissent ou on connu une situation d'isolement social au cours des 12 derniers mois qualifient leur état de santé mentale comme mauvais, contre 9% de l'ensemble des salariés



# Des fragilités amplifiées par la crise

Durant cette période de crise sanitaire (depuis mars 2020), diriez-vous que vous avez ressenti ou été exposé(e) aux situations suivantes ...

Une seule réponse possible par ligne



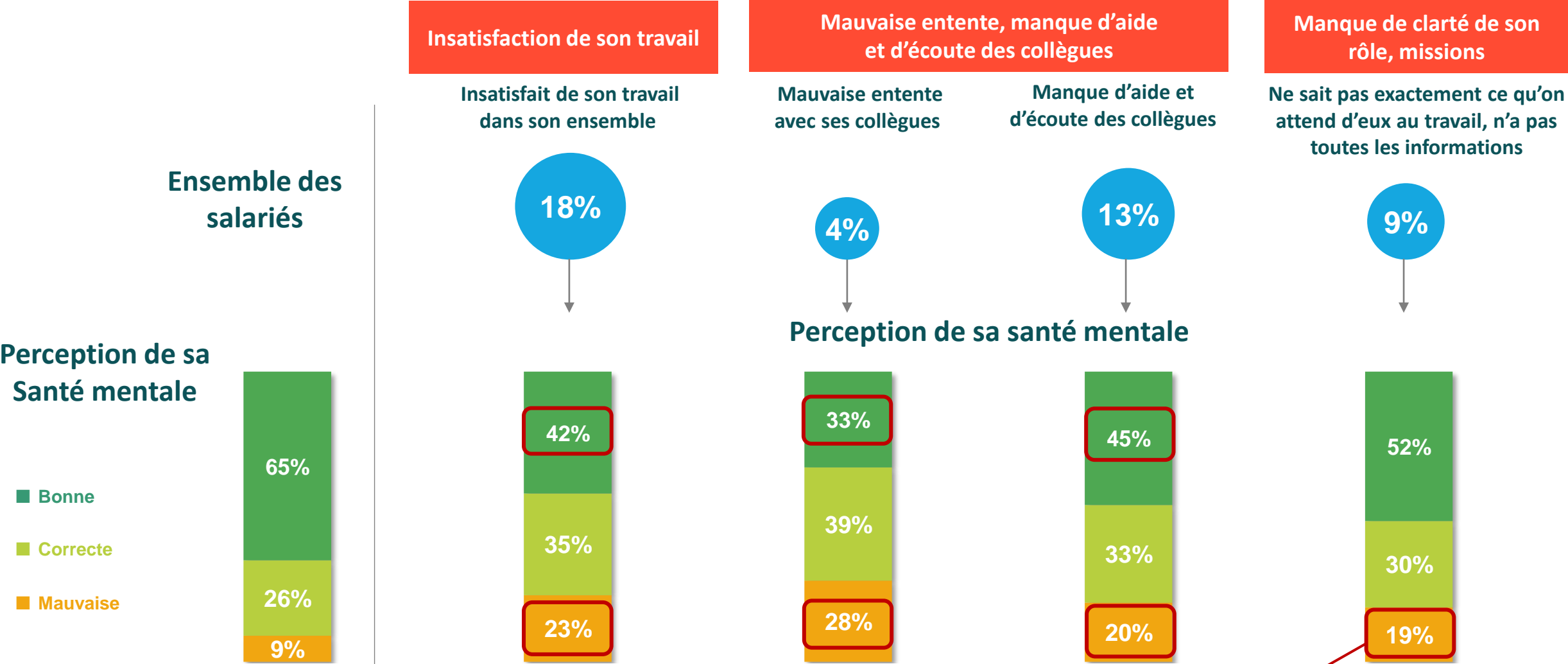
■ Oui, plus qu'avant la crise sanitaire

■ Oui, mais pas plus qu'avant la crise

■ Oui, mais moins qu'avant la crise

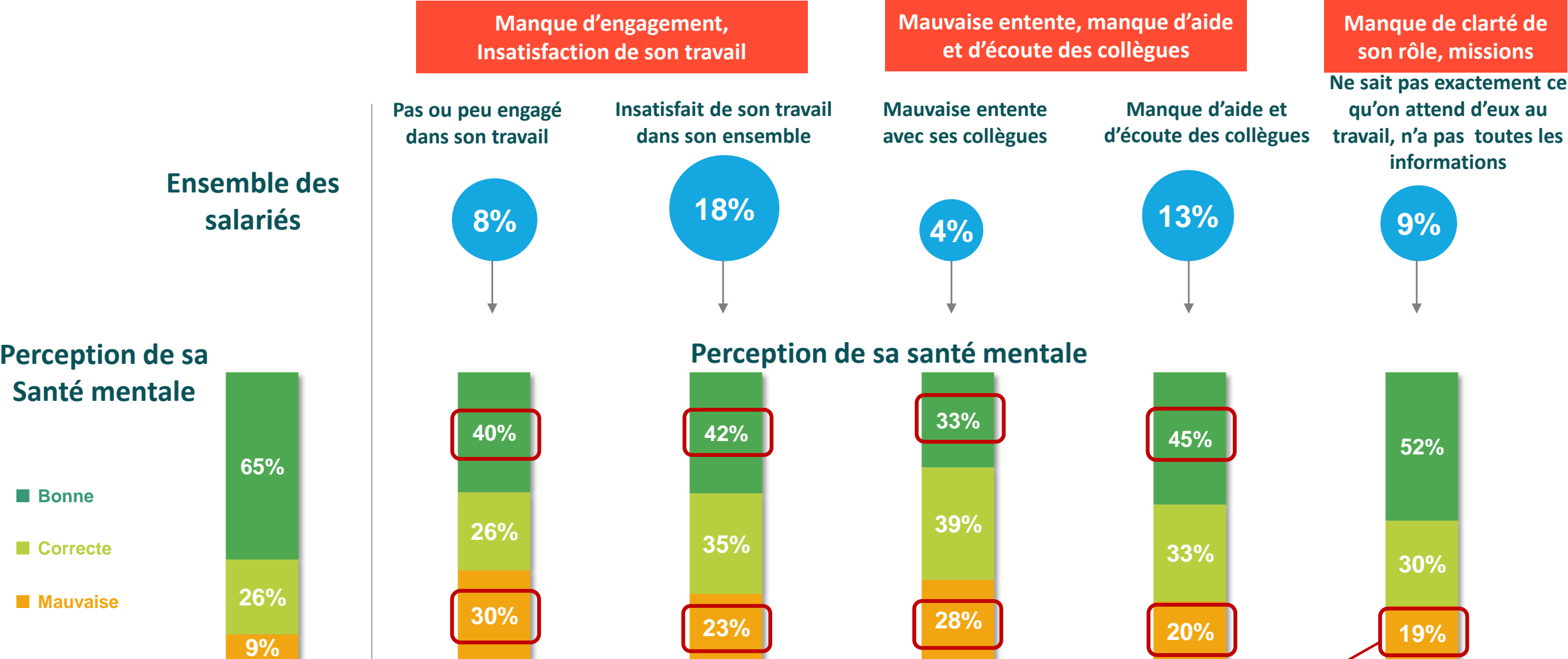
■ Non / non concerné(e)

# Les situations professionnelles qui altèrent la perception qu'ont les salariés de leur santé mentale (1/2)



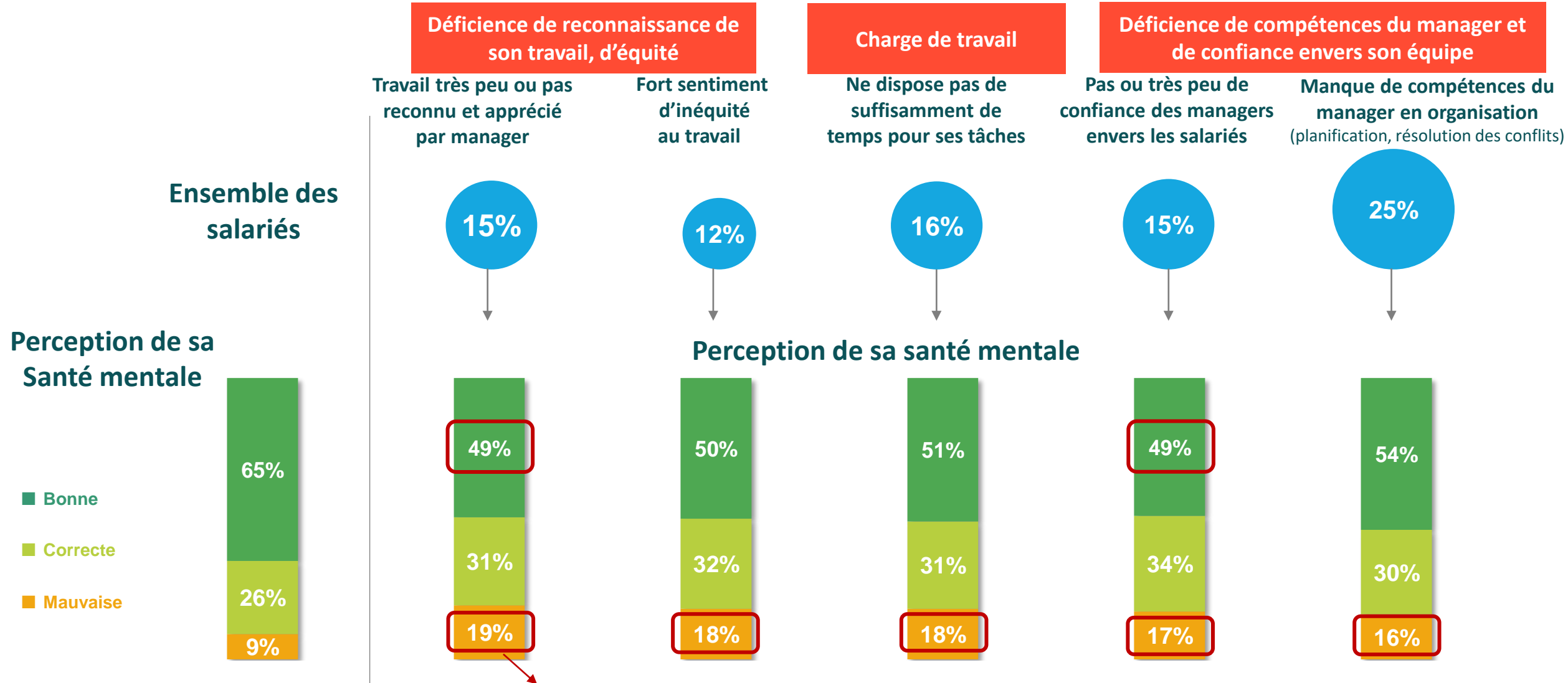
19% des salariés qui déclarent ne pas savoir exactement ce qu'on attend d'eux au travail cela ou ne pas recevoir toutes les informations pour bien faire son travail (cela représente 9% de l'ensemble des salariés) qualifient leur état de santé mentale comme mauvais, contre 9% des salariés en moyenne.

# Les situations professionnelles qui altèrent la perception qu'ont les salariés de leur santé mentale (1/2)



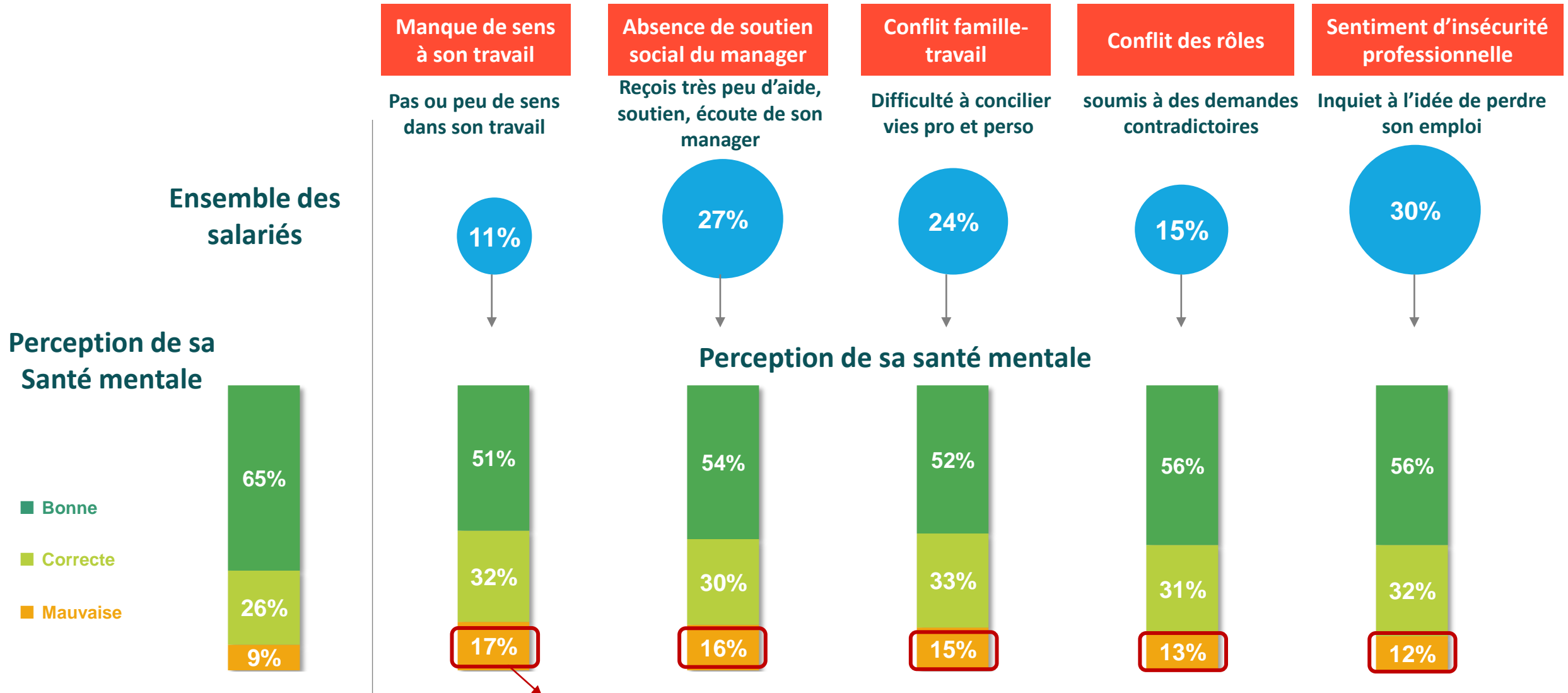
19% des salariés qui déclarent ne pas savoir exactement ce qu'on attend d'eux au travail cela ou ne pas recevoir toutes les informations pour bien faire son travail (cela représente 9% de l'ensemble des salariés) qualifient leur état de santé mentale comme mauvais, contre 9% des salariés en moyenne.

# Les situations professionnelles qui altèrent la perception qu'ont les salariés de leur santé mentale (2/2)



19% des salariés qui déclarent que leur travail n'est pas ou très peu reconnu et apprécié par le management qualifient leur état de santé mentale comme mauvais, contre 9% des salariés en moyenne.

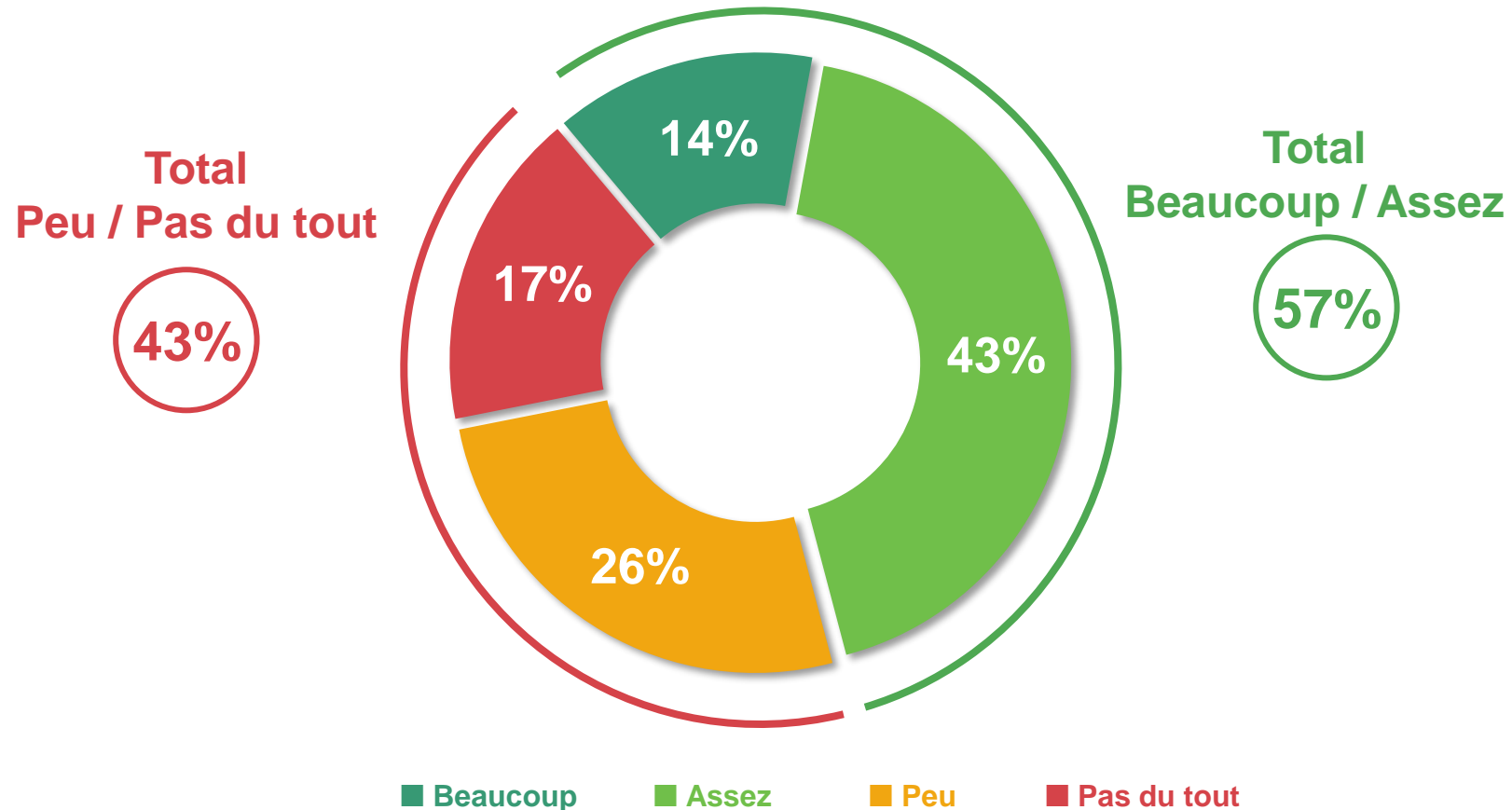
# Et dans une moindre mesure ...



17% des salariés qui déclarent que leur travail a très peu ou peu de sens pour eux qualifient leur état de santé mentale comme mauvais, contre 9% des salariés en moyenne.

# Selon 43% des salariés, les entreprises sont insuffisamment conscientes du problème

Entreprise prend en compte les situations de souffrances psychologiques (anxiété, discrimination, maladies, situation d'isolement social, pressions, etc.) que peuvent connaître certains salariés



# le comptoir (de la nouvelle entreprise) malakoff humanis

## Le média des entreprises qui innovent au service de l'humain



Management Santé au travail Innovation & digital RSE QVT (Actu Covid -19) (Parlons vulnérabilités)

Tous nos dossiers



PUBLIÉ LE 12.04.2021

PRÉVENTION SANTÉ

### Covid long : « Plus encore qu'avant, les relais doivent venir de l'entreprise », Fabienne Jaworski, médecin du travail coordinateur chez Thales Group

Interview du Docteur Fabienne Jaworski, médecin du travail coordinateur chez Thales Group sur les modalités du retour au travail des salariés...

6 NOUVEAUX ARTICLES

6 articles sur

### Vers une hybridation du travail ? Baromètre annuel Télétravail 2021

#### Les + lus

PUBLIÉ LE 05.02.2021



100% télétravail, retour au bureau, va-t-on vers un travail hybride ? Réponse dans le Baromètre annuel Télétravail 2021 de Malakoff Humanis

PUBLIÉ LE 03.02.2021



« La crise nous a fait réfléchir collectivement à une nouvelle organisation du travail » Sébastien Graff, DRH du groupe InVivo

PUBLIÉ LE 03.02.2021



« Pour que l'entreprise phygitale réussisse, un New Deal managérial et organisationnel est indispensable ! » Bruno Mettling, fondateur de Topics et ancien DRH d'Orange

PUBLIÉ LE 05.02.2021



« Les bureaux de demain seront alternatifs ! » Nathanaël Mathieu, co-fondateur de Neo-nomade

PUBLIÉ LE 05.02.2021



« L'entreprise nouvelle génération fonctionnera en réseaux » Luc Bretones, Président de Purpose for Good

### Prochainement sur le Comptoir de la nouvelle entreprise :

- Observatoire de la fonction RH, septembre 2021
- Observatoire des salariés aidants, octobre 2021
- Baromètre annuel Absentéisme, novembre 2021

**CONTACT PRESSE**  
**ÉLISABETH ALFANDARI**

Tél. : 01 56 03 20 36

Mob. : 07 60 09 25 30

Mail : [elisabeth.alfandari@malakoffhumanis.com](mailto:elisabeth.alfandari@malakoffhumanis.com)

[lecomptoirdelanouvelleentreprise.com](http://lecomptoirdelanouvelleentreprise.com)