

Absentéisme/Covid

Impact de la crise sur les arrêts de travail des salariés du secteur privé

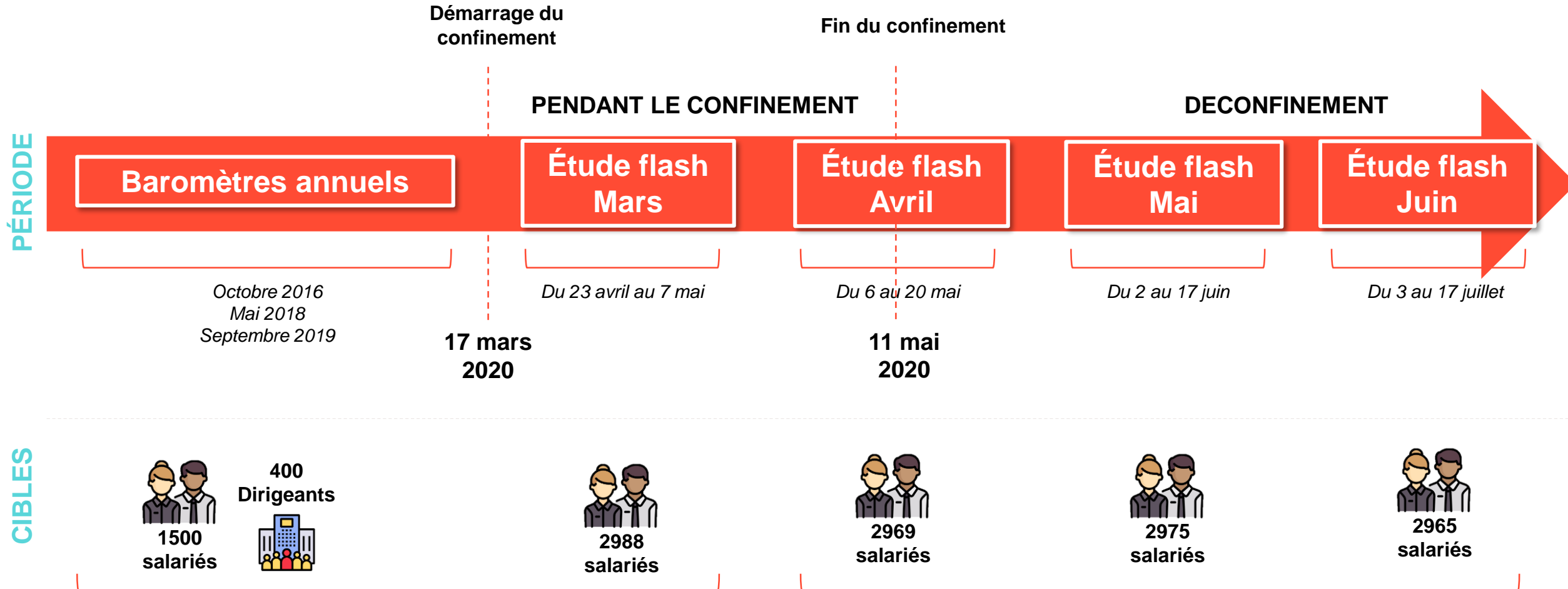
Synthèse des quatre vagues du baromètre mensuel
Absentéisme/Covid, Mars - Juillet 2020



SOUS EMBARGO JUSQU'AU 24/09/2020

24 septembre 2020

UN DISPOSITIF D'ENQUÊTES INÉGALÉ

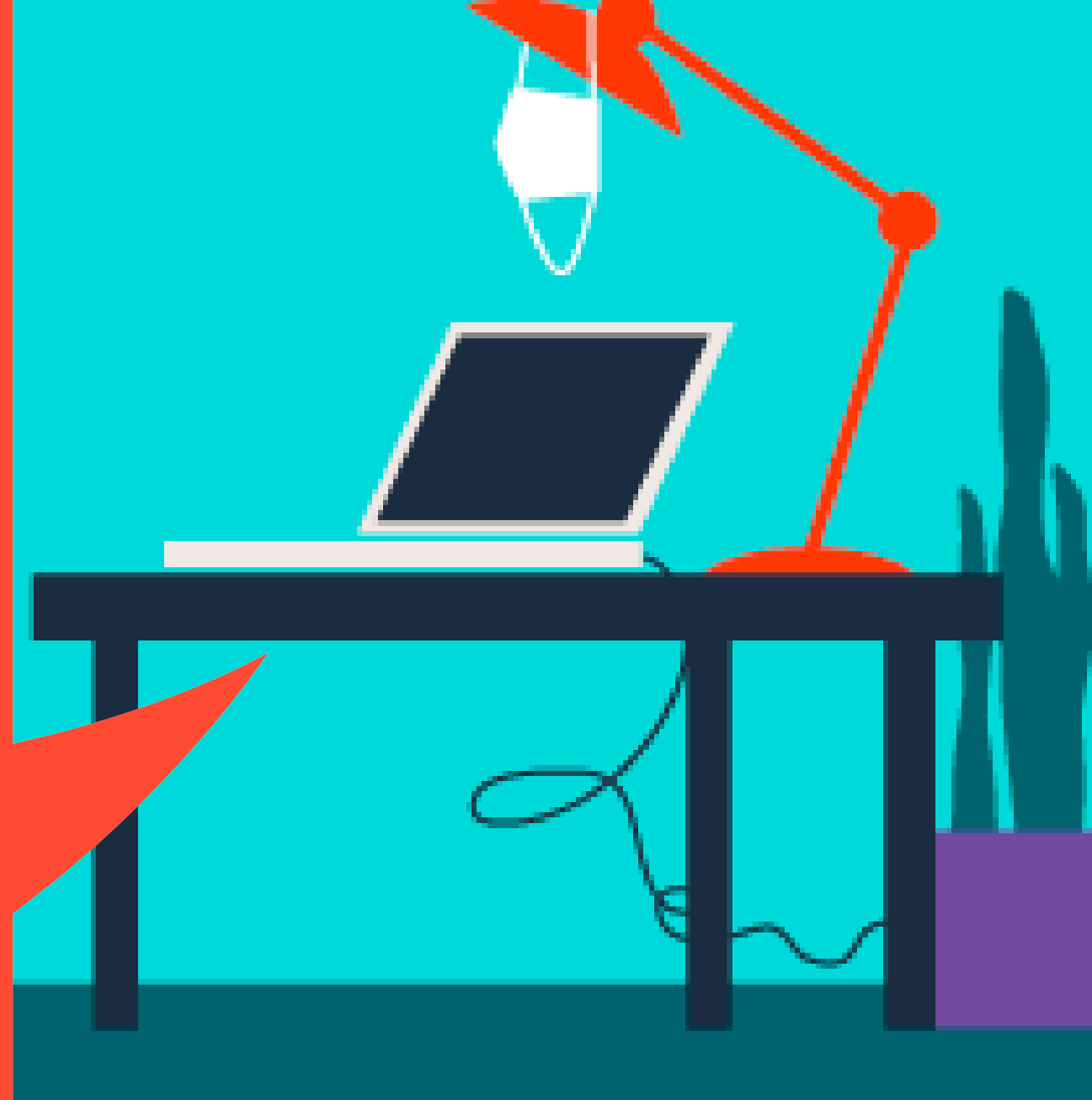


Études réalisées auprès d'échantillons représentatifs de la population active salariée du **secteur privé** en France dans les entreprises **d'au moins 1 salarié**

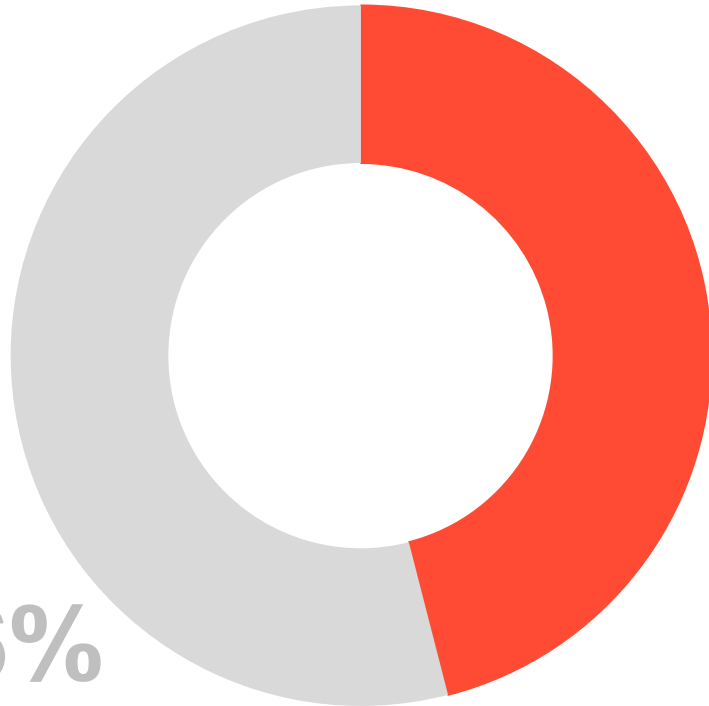
LES SITUATIONS D'ACTIVITÉ EN CONFINEMENT

Situation d'activité au moins un jour en...	en % de salariés	en % de salariés	en % de salariés	en % de salariés	en % de salariés
	Mars <u>avant</u> confinement	Mars <u>pendant</u> confinement	Avril	Mai	Juin
Site habituel de travail	84%	63%	46% ↓	62%	81% ↗
Chômage partiel	9%	33%	38% ↗	25%	16% ↓
Télétravail	16%	32%	35% ↗	31%	25% ↓
Prise de congés	9%	13%	18% ↗	17%	13% ↓
Arrêt de travail pour garde d'enfants	0%	5%	5% =	3%	2% ↓

**Une dérive
structurelle des
arrêts maladie
amplifiée par la
crise sanitaire**



EN 2019, PRÈS DE LA MOITIÉ DES SALARIÉS S'EST VU PRESCRIRE AU MOINS UN ARRÊT MALADIE.



44%

des salariés se sont vu prescrire un arrêt maladie au cours des 12 derniers mois

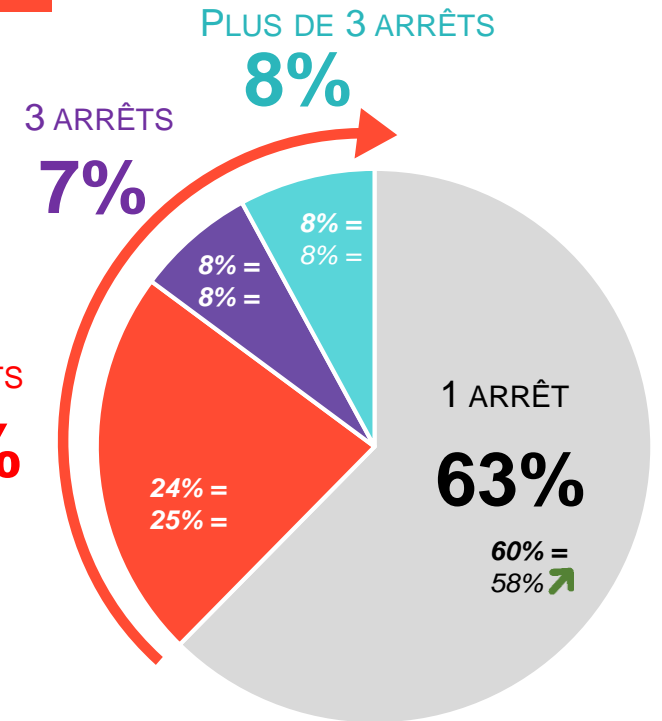
Notamment :

- Aidants (65%)
- Agglo de 100 000 hbts et plus (54%)
- Ile-de-France (53%)
- A un(des) enfant(s) à charge (50%)
- 18-34 ans (49%)
- CDI (47%)
- Temps plein (46%)

2 ARRÊTS OU PLUS

37%

NOMBRE D'ARRÊTS PRESCRITS AU COURS DES 12 DERNIERS MOIS

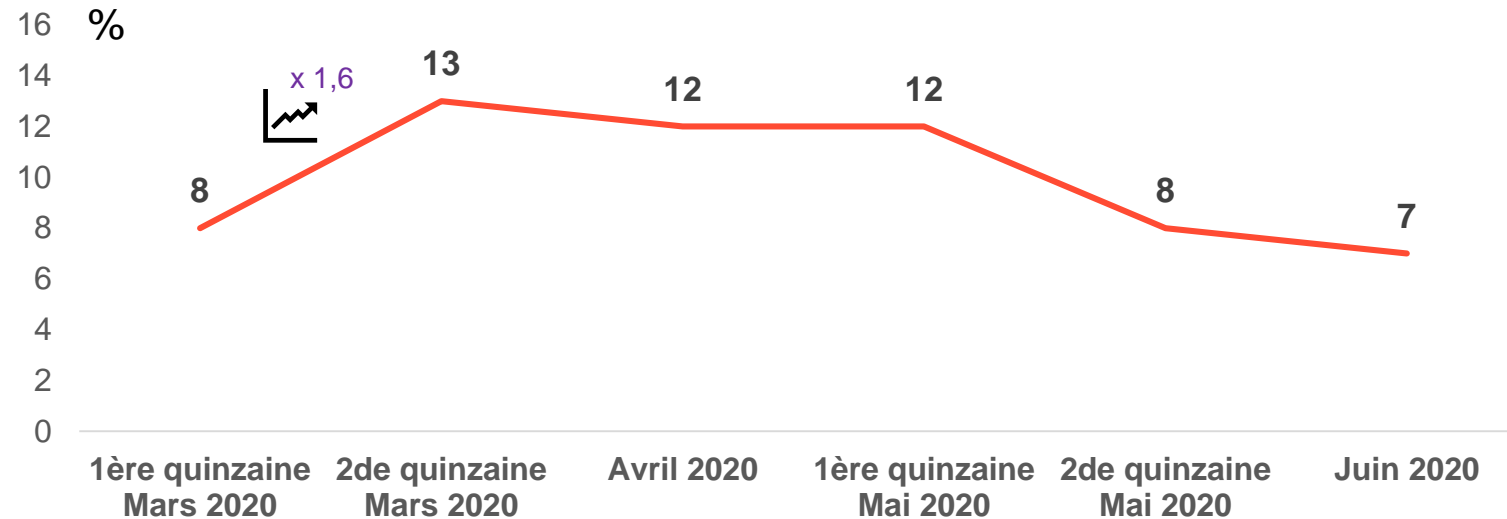


56%

Ne se sont pas vu prescrire d'arrêt de travail

UNE DÉRIVE STRUCTURELLE DES ARRÊTS MALADIE AMPLIFIÉE PAR LA CRISE SANITAIRE

■ % salariés s'étant vu prescrire un arrêt maladie pendant la crise



Taux plus élevé pendant la crise chez :

- 50-64 ans (14%)
- Ouvriers (16%)
- Secteur Santé (15%)
- Secteur Commerce (15%)
- Aidants (18%)
- Salariés d'entreprises > 50 salariés (15%)
- Nord Est (16%)

26% DES ARRÊTS DE TRAVAIL LIÉS À LA COVID EN AVRIL, AU PLUS FORT DE LA CRISE (HORS DISPOSITIF « GARDE D'ENFANTS » ET « PERSONNES À RISQUE »)

26% des arrêts de travail liés à la Covid-19 en avril
vs 19% en juin

Taux plus élevé chez :

- Moins 34 ans (34%)
- Femme (34%)
- Nord Est (32%)
- Salariés d'entreprises de moins de 10 salariés (36%)

14% arrêts maladie
(cas Covid confirmés ou suspectés)

vs 6% en juin

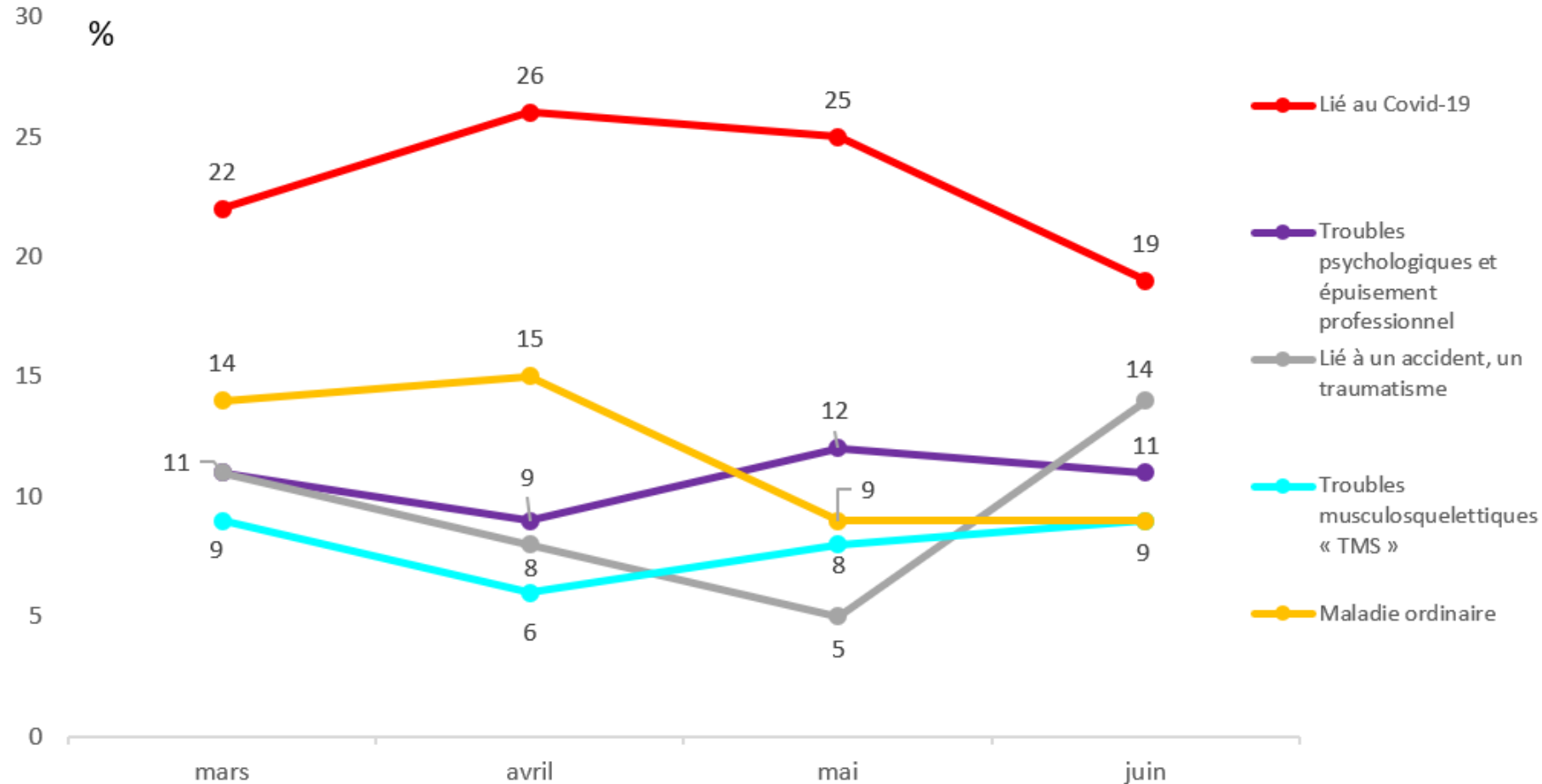


12% arrêts de travail
(cas contacts)

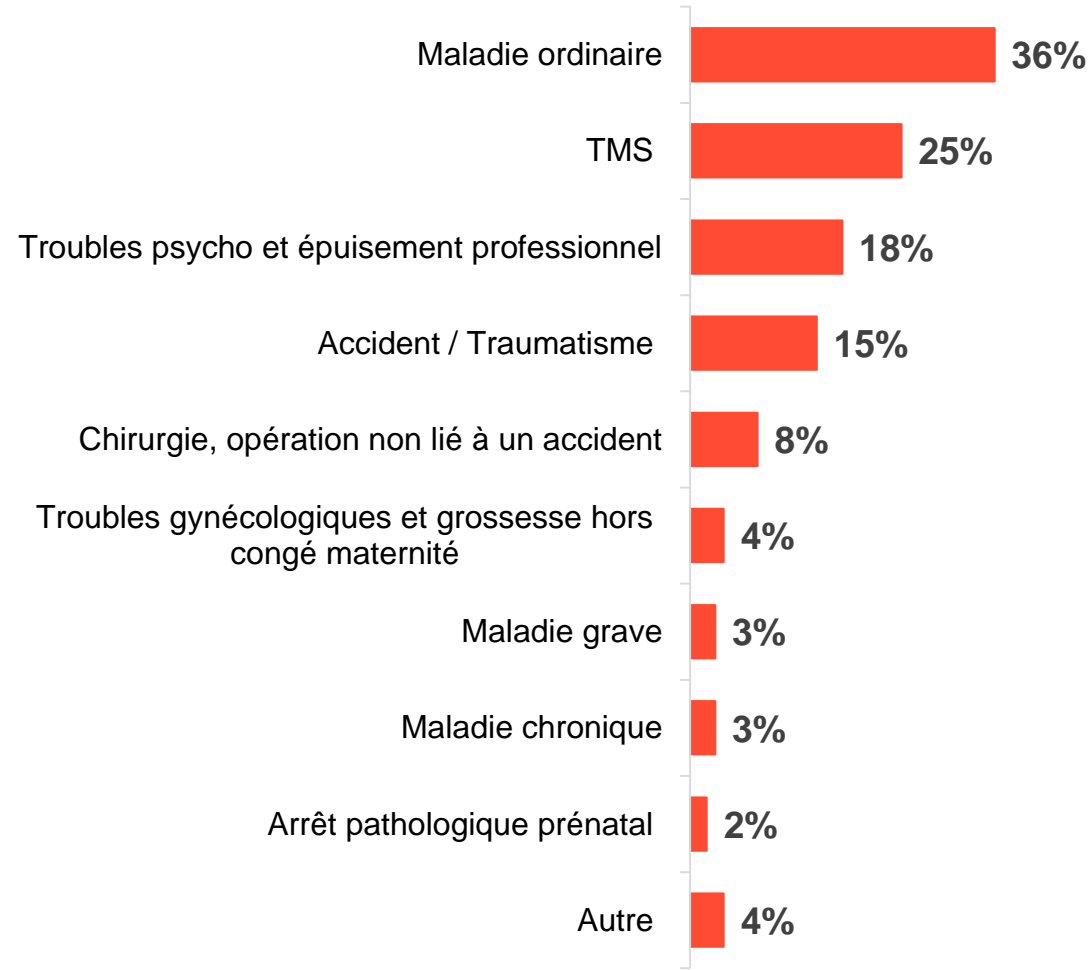
vs 13% en juin

LES RISQUES PSYCHO-SOCIAUX (RPS), DEUXIÈME MOTIF D'ARRÊT EN MAI, DÉPASSENT POUR LA PREMIÈRE FOIS LES TROUBLES MUSCULO SQUELETTIQUES (TMS) SUR TOUTE LA PÉRIODE ÉTUDIÉE

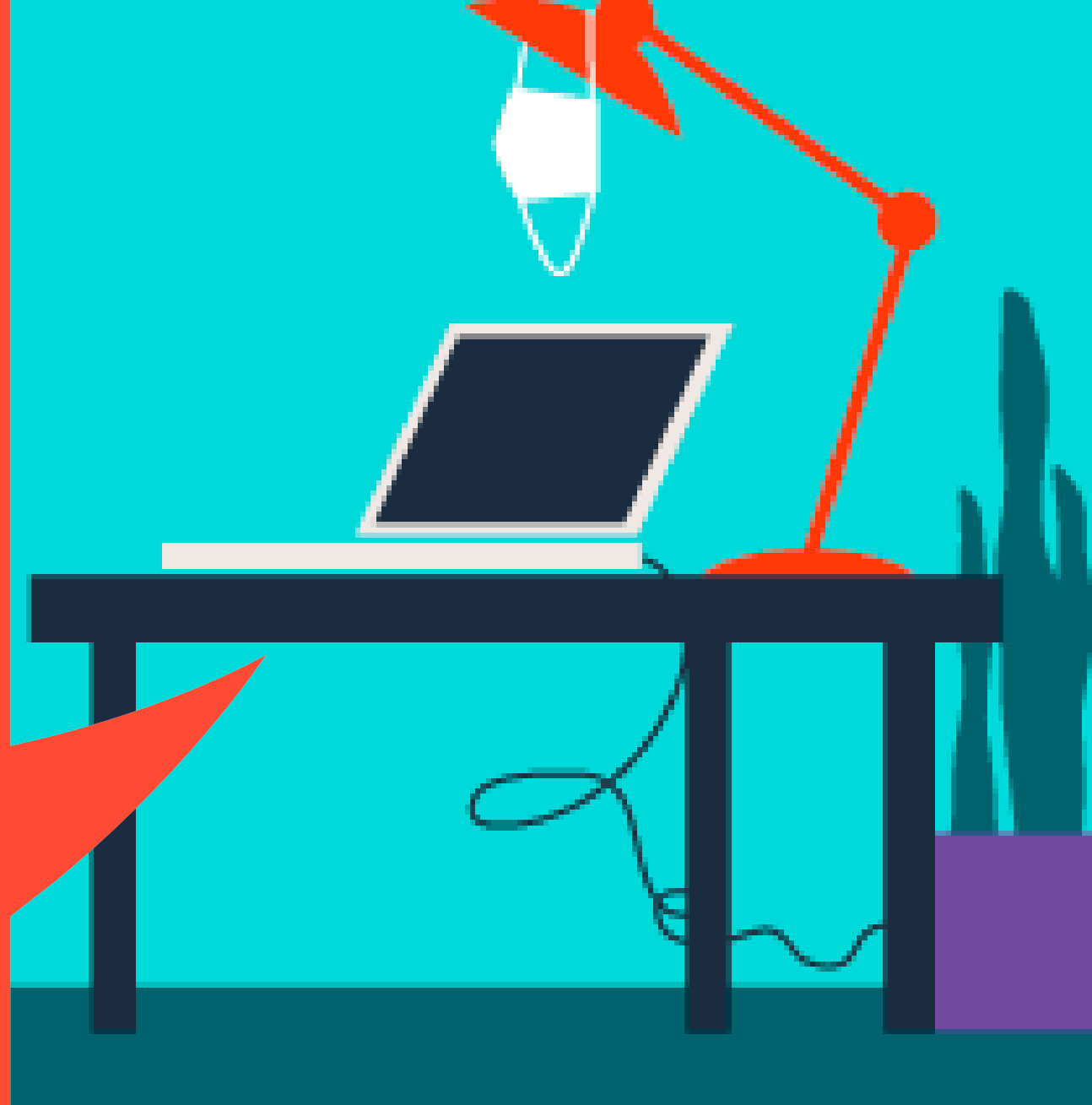
Base arrêts



HORS PÉRIODE COVID, LES PRINCIPAUX MOTIFS D'ARRÊTS MALADIE SONT LA MALADIE ORDINAIRE, LES TROUBLES MUSCULO-SQUELETTIQUES (TMS) ET LES RISQUES PSYCHOSOCIAUX (RPS)



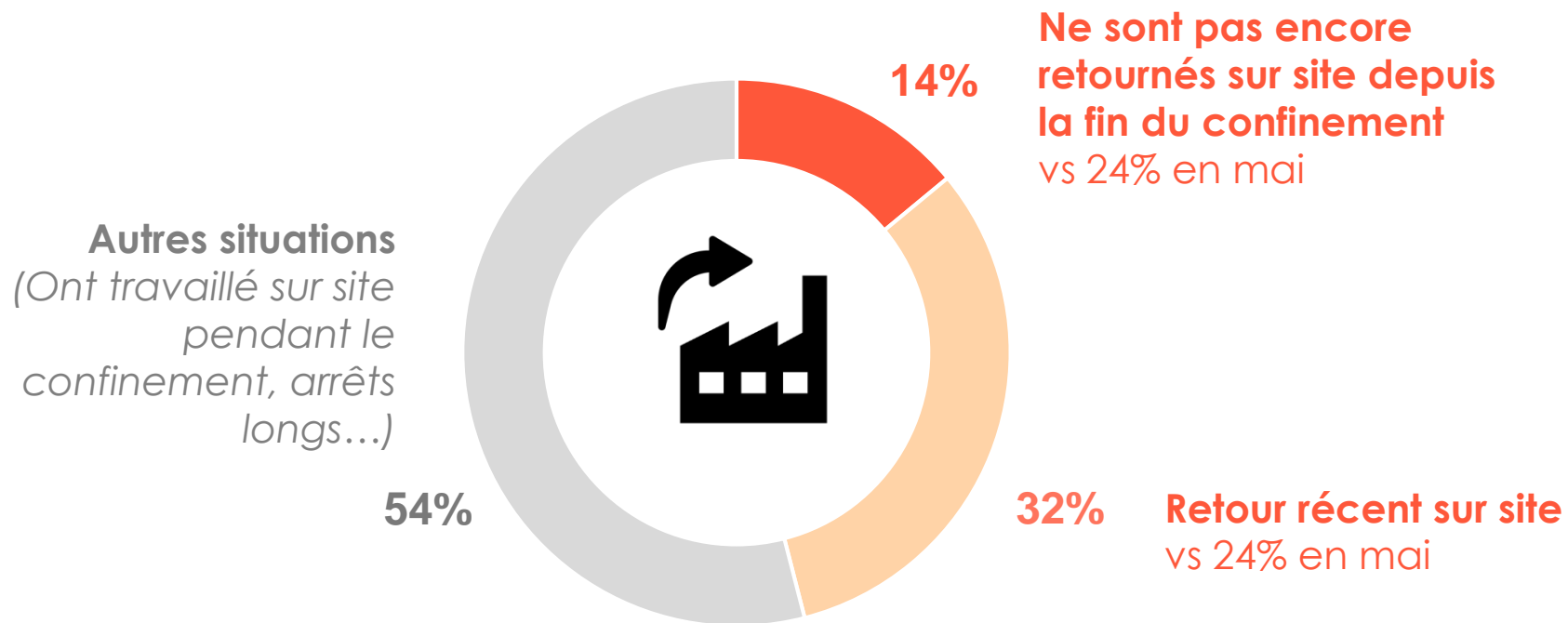
L'inquiétude face au retour en entreprise



UN RETOUR PROGRESSIF DEPUIS LE MOIS DE MAI

Mesure juin

LE RETOUR EN ENTREPRISE



LE TRAVAIL SUR SITE SE RAPPROCHE DE LA SITUATION PRÉ-CONFINEMENT MAIS N'A PAS ENCORE RETROUVÉ SON NIVEAU DE DÉBUT MARS.

Mesure juin

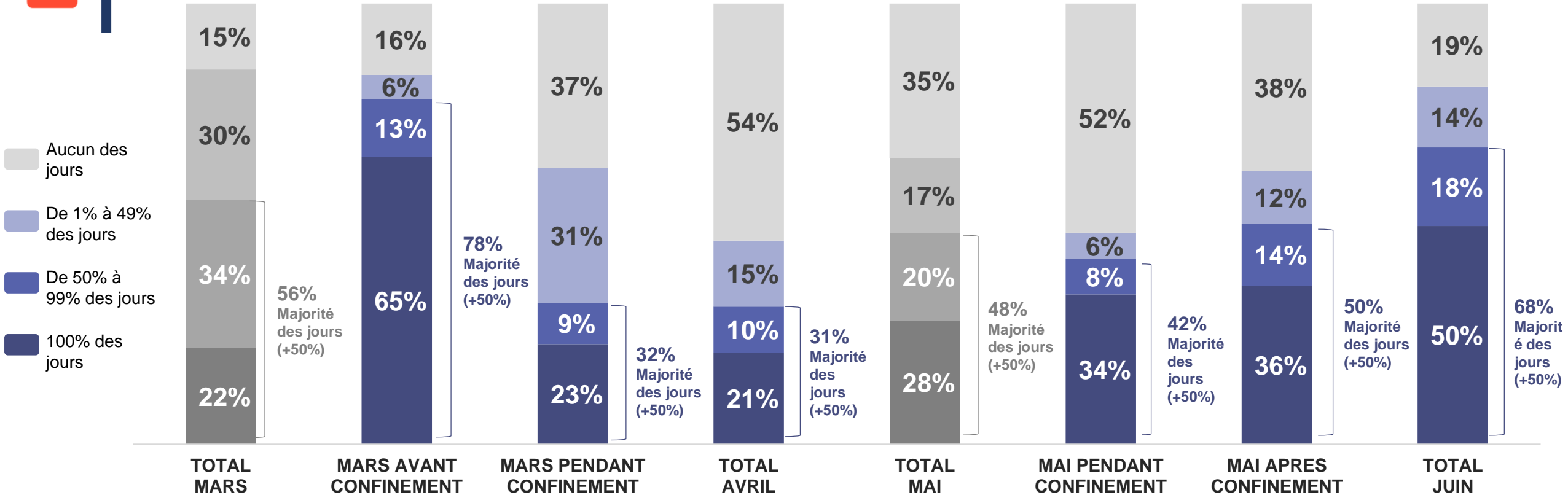
PART DES JOURS DE TRAVAIL SUR SITE



Base salariés



Ensemble des salariés



L'APPRÉHENSION DU RETOUR EN ENTREPRISE, MANIFESTÉE PENDANT LE CONFINEMENT, SE CONFIRMAIT FIN JUIN ET CONCERNAIT 60% DES SALARIÉS.



Base salariés

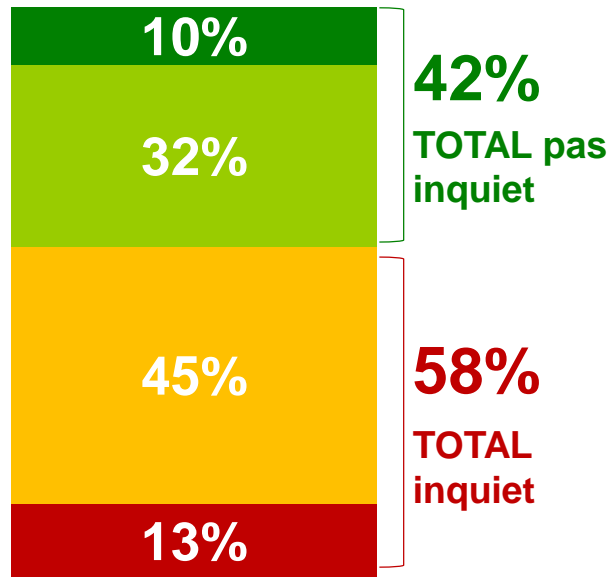
Mesure juin

NIVEAU D'APPRÉHENSION

32% de salariés EST RETOURNÉ RÉCEMMENT SUR SITE

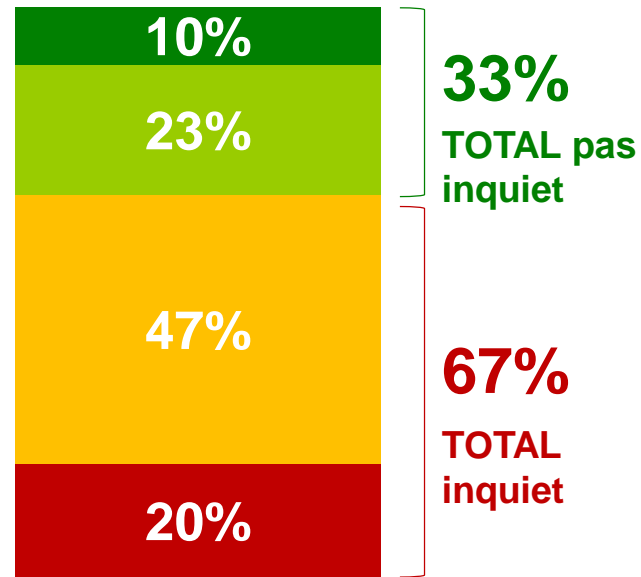
Base : (100% = 991)

- Pas du tout inquiet
- Plutôt pas inquiet
- Plutôt inquiet
- Très inquiet



14% de salariés N'EST PAS ENCORE RETOURNÉ SUR SITE

Base : (100% = 441)



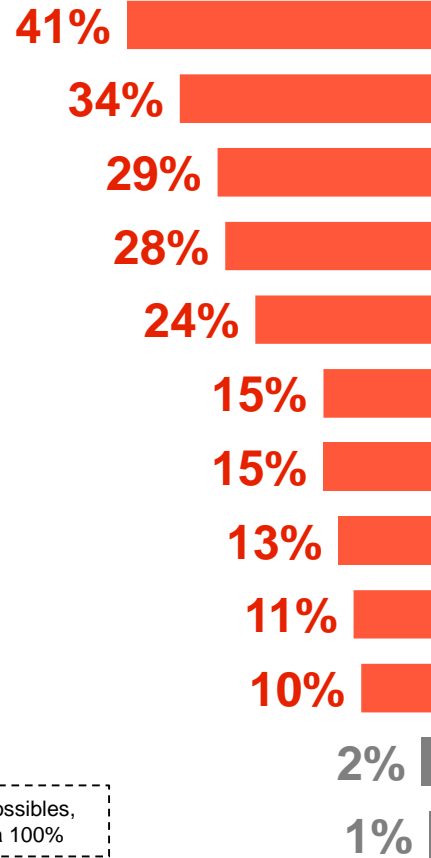
	Mars	Avril	EST RETOURNÉ		N'EST PAS RETOURNÉ	
			Mai	Juin	Mai	Juin
TOTAL PAS INQUIET	39%	44%	48%	42%	38%	33%
Pas du tout inquiet	15%	16%	14%	10%	10%	10%
Plutôt pas inquiet	24%	28%	34%	32%	28%	23%
TOTAL INQUIET	61%	56%	52%	58%	62%	67%
Plutôt inquiet	43%	42%	39%	45%	45%	47%
Très inquiet	17%	14%	13%	13%	17%	20%

↗ ↘ Évolution significative par rapport à la vague précédente

UNE APPRÉHENSION LIÉE À L'APPLICATION DES MESURES SANITAIRES (34%), À LA REPRISE D'UN RYTHME DE TRAVAIL ORDINAIRE (27%), OU À LA REPRISE DES TRANSPORTS EN COMMUN (16%)

Mesure juin

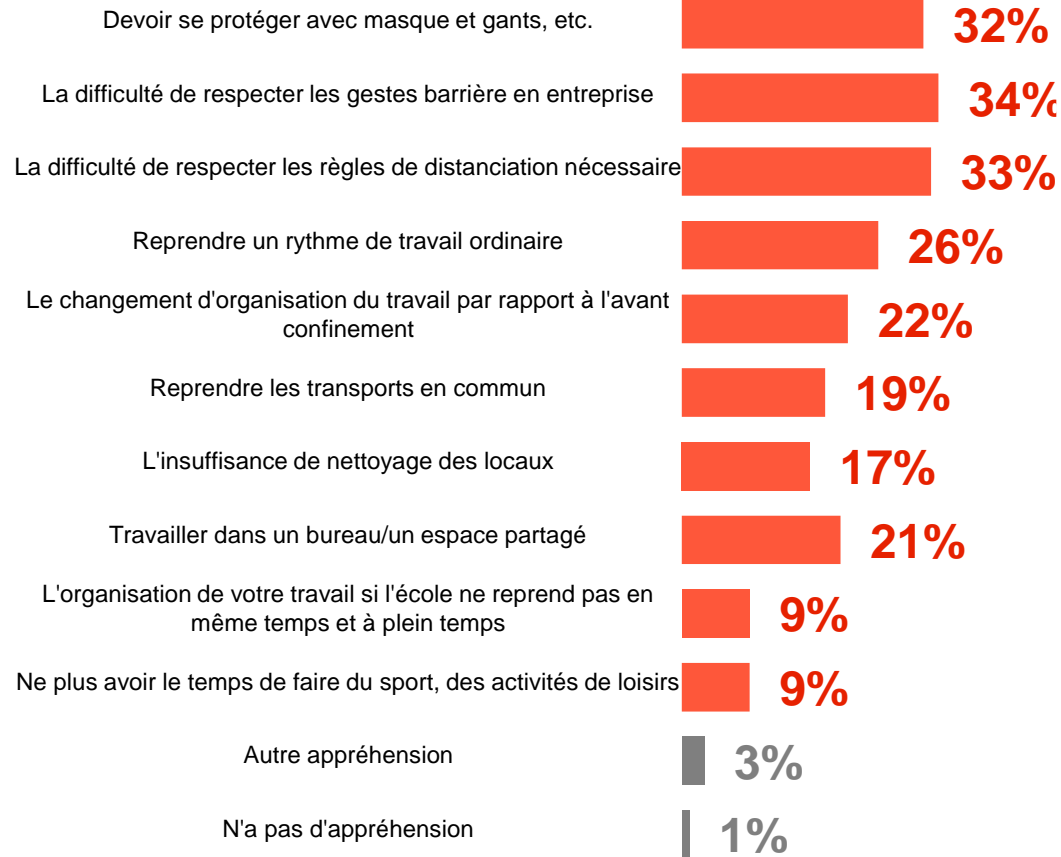
 **24% de salariés EST RETOURNÉ RÉCEMMENT SUR SITE**
Base : (100% = 991)



Plusieurs réponses possibles, le total est supérieur à 100%

MOTIFS D'APPRÉHENSION

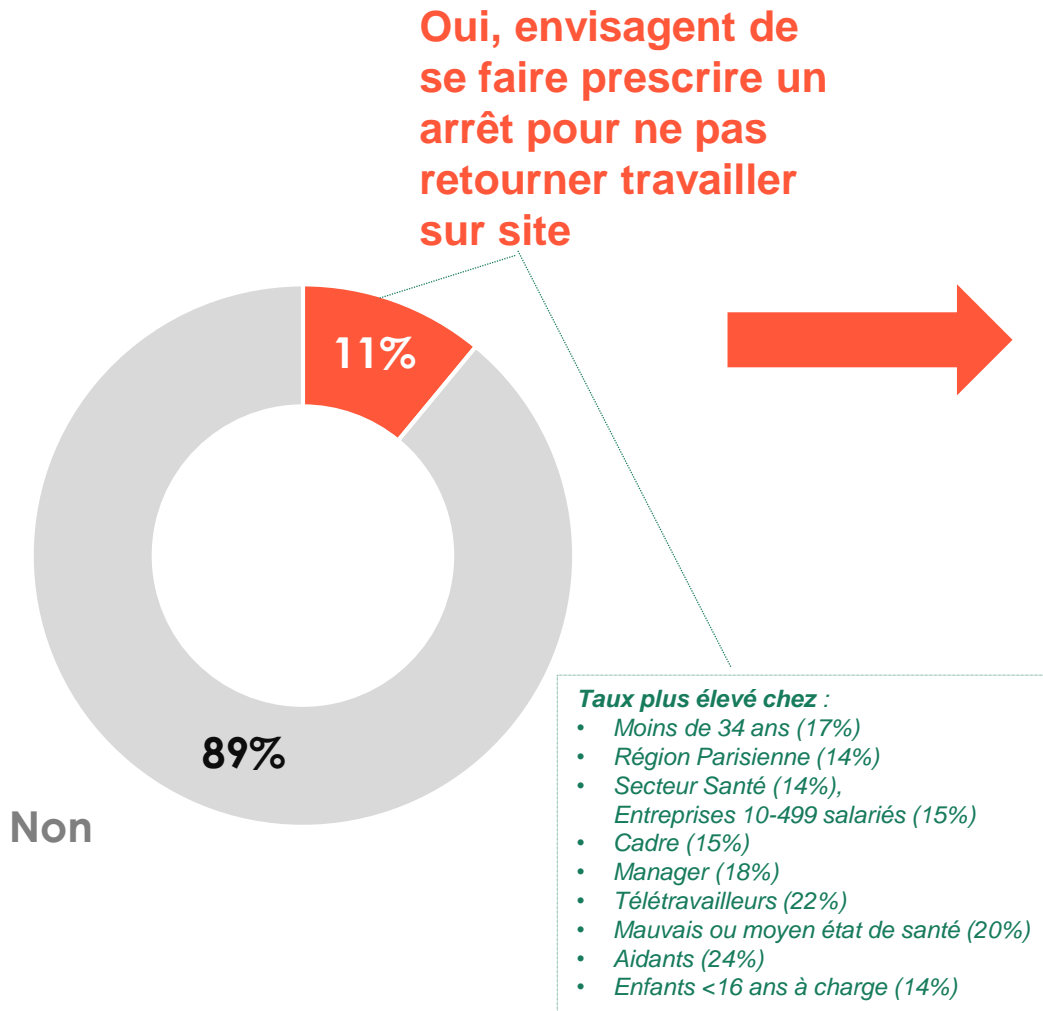
 **24% de salariés N'EST PAS ENCORE RETOURNÉ SUR SITE**
Base : (100% = 441)



↗ ↘ Évolution significative par rapport à la vague précédente

11% DES SALARIÉS ENVISAGENT DE SE FAIRE PRESCRIRE UN ARRÊT POUR NE PAS RETOURNER SUR LEUR SITE DE TRAVAIL.

LES MOTIFS DE CETTE DEMANDE



A une maladie chronique ou une pathologie considérée comme à risque

20%

Craint que les mesures de protection ne soient pas suffisantes sur son lieu de travail habituel

16%

Un membre de son foyer a une maladie chronique ou une pathologie considérée comme à risque

13%

Ne souhaite pas reprendre le rythme ordinaire de sa vie professionnelle

12%

Ne souhaite pas prendre les transports en commun

9%

Est angoissé à l'idée de sortir de chez lui

9%

Ne se sent pas bien suite au confinement

8%

N'a pas de solutions de garde pour ses enfants

8%

Pour une autre raison

6%

Taux plus élevé chez :

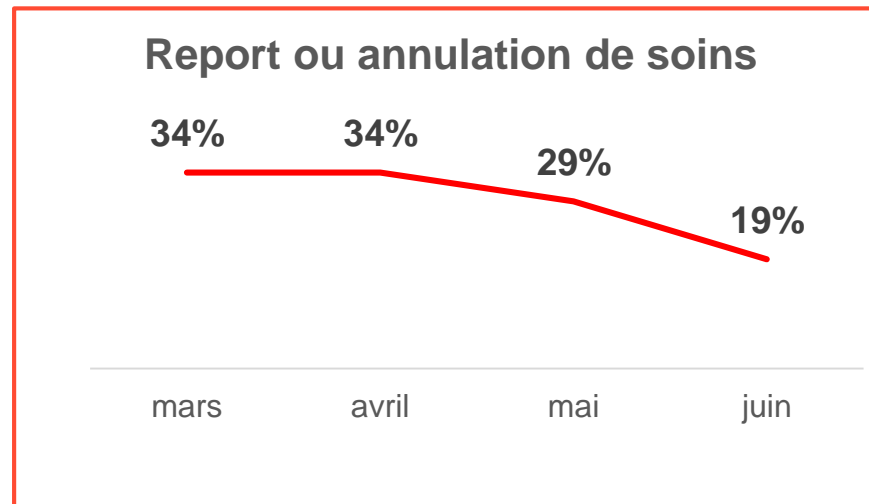
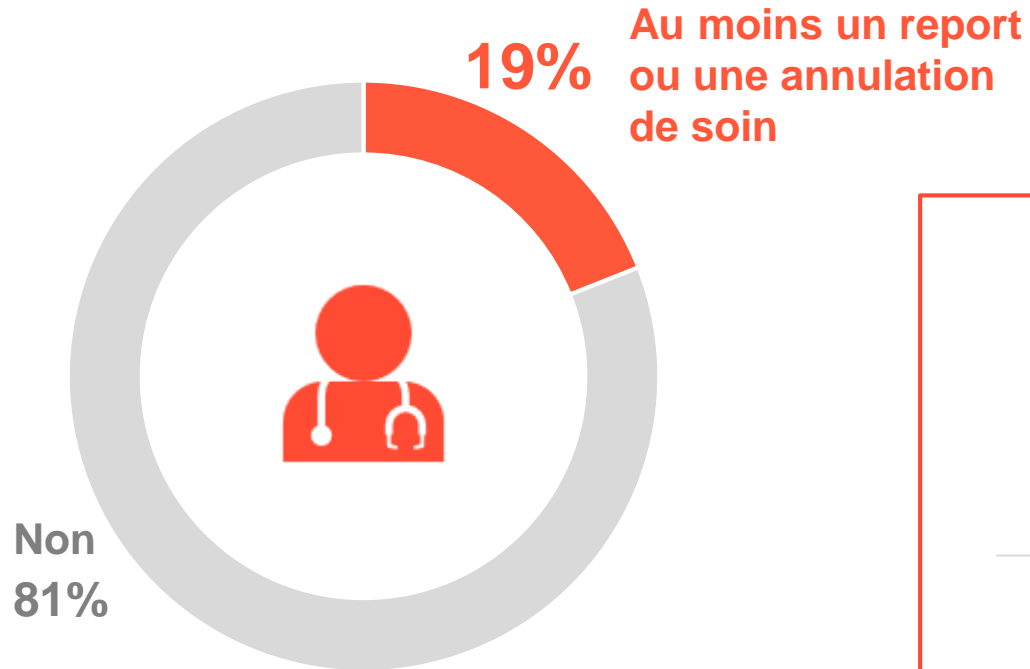
- Entreprises < 10 salariés
- Manager
- Télétravailleurs
- Vit seul
- Sud Ouest

Le consommation des soins pendant la période Covid



EN JUIN, LA CONSOMMATION DES SOINS REPART À LA HAUSSE : SEULS 19% DES SALARIÉS ONT REPORTÉ UN SOIN. ILS ÉTAIENT 34% EN AVRIL, AU PLUS FORT DE LA CRISE.

REPORT DE SOINS EN RAISON DU CONFINEMENT

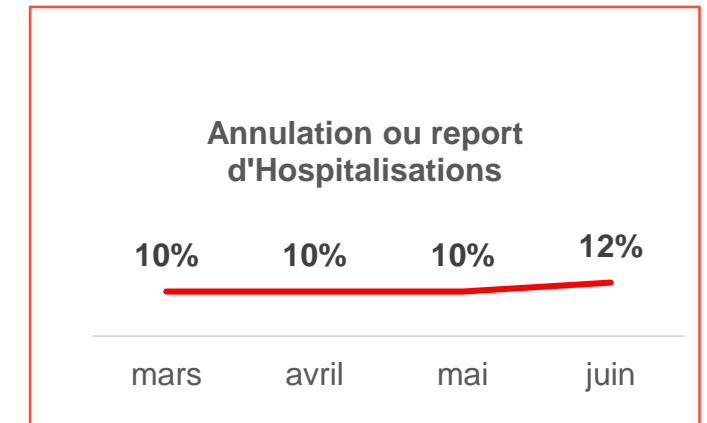
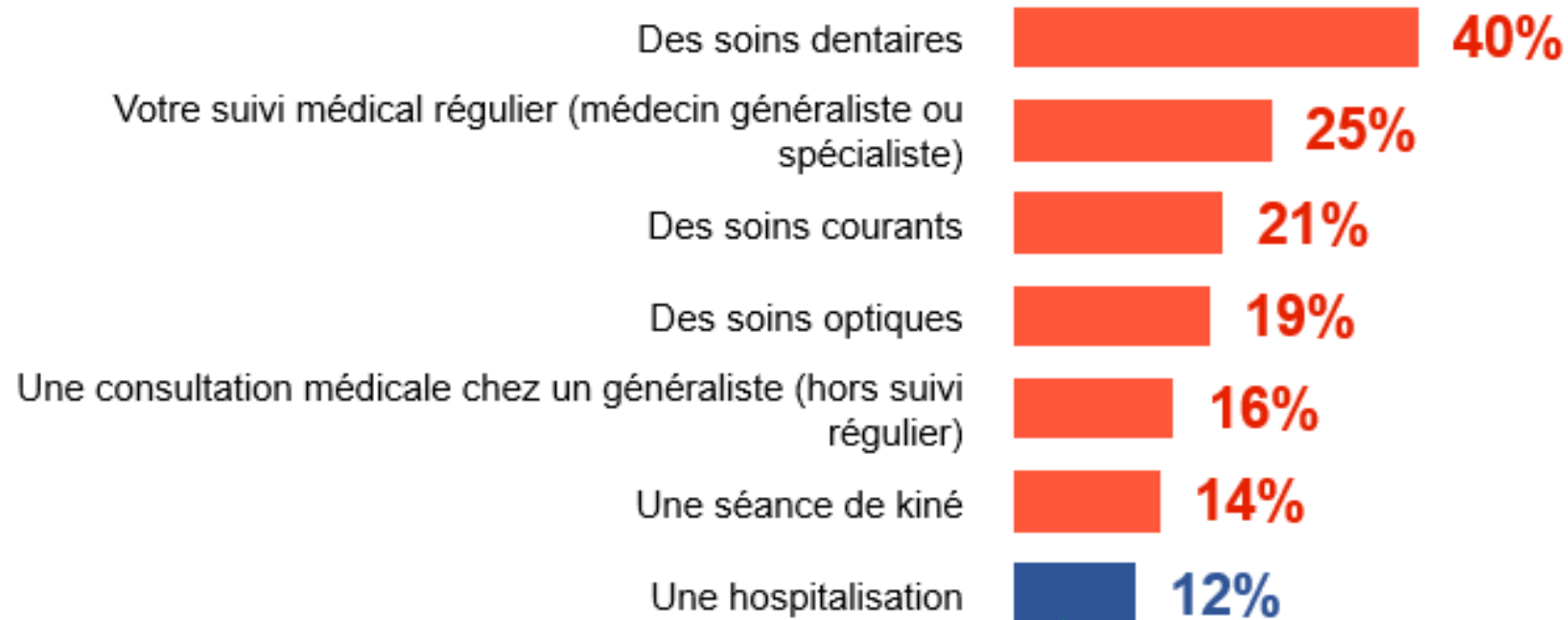


Taux plus élevé pour :

- Femmes (21%)
- Moins de 24 ans (28%)
- Région Parisienne (21%)
- Secteur Santé (28%)
- Aidants (29%)
- Télétravailleurs (26%)

PEU D'ÉVOLUTION DANS LE TYPE DE SOINS REPORTÉS OU ANNULÉS ; LES SOINS DENTAIRES SONT TOUJOURS LES PLUS CONCERNÉS (40% EN JUIN).

TYPES DE SOINS IMPACTÉS PAR LA CRISE

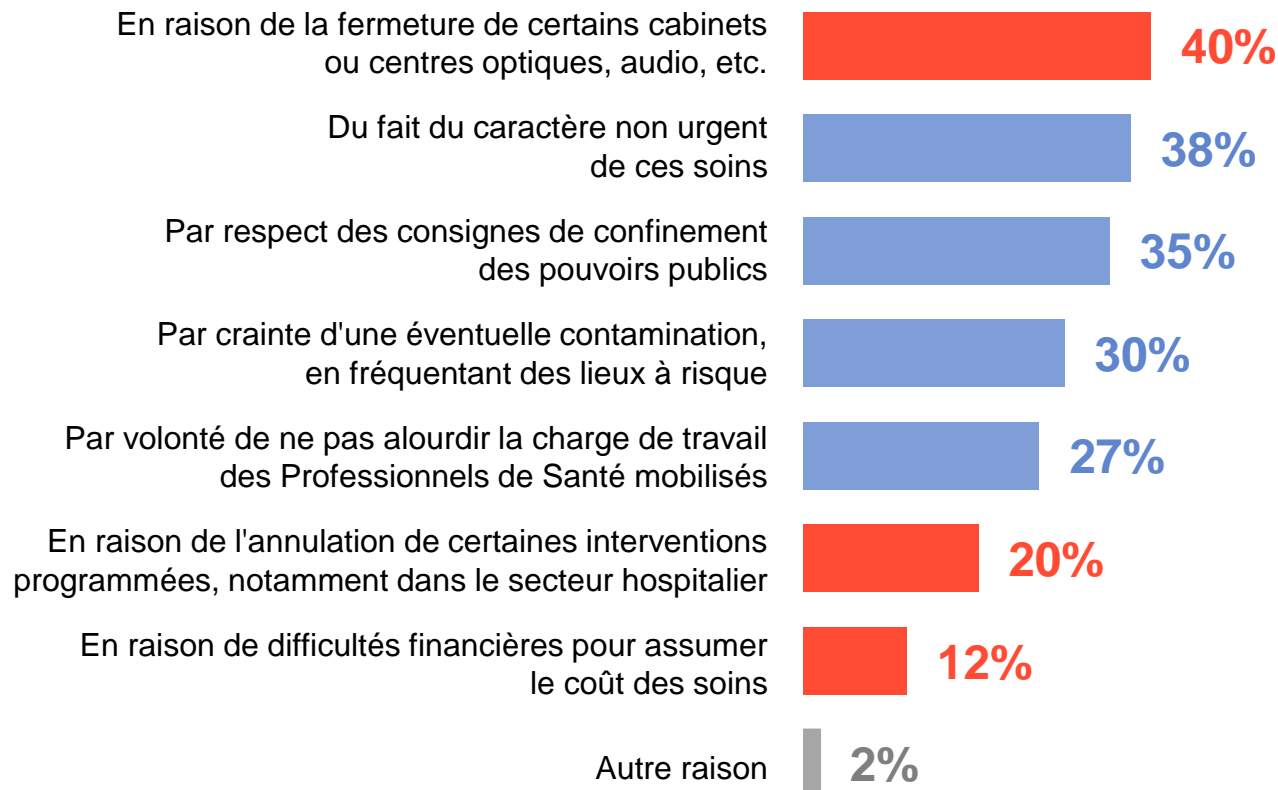


Taux plus élevé chez :

- 50-64 ans (15%)
- Secteur Commerce/Transports (17%)
- Entreprises > 500 salariés (17%)
- Vit seul (16%)

LES RAISONS ÉVOQUÉES POUR EXPLIQUER CES REPORTS RESTENT LES MÊMES : FERMETURE DES CABINETS, RESPECT DES CONSIGNES, CRAINTE DE CONTAMINATION ...

19%
Ont reporté
ou annulé au
moins un soin



72%
Au moins une justification à l'initiative du salarié

Base salariés

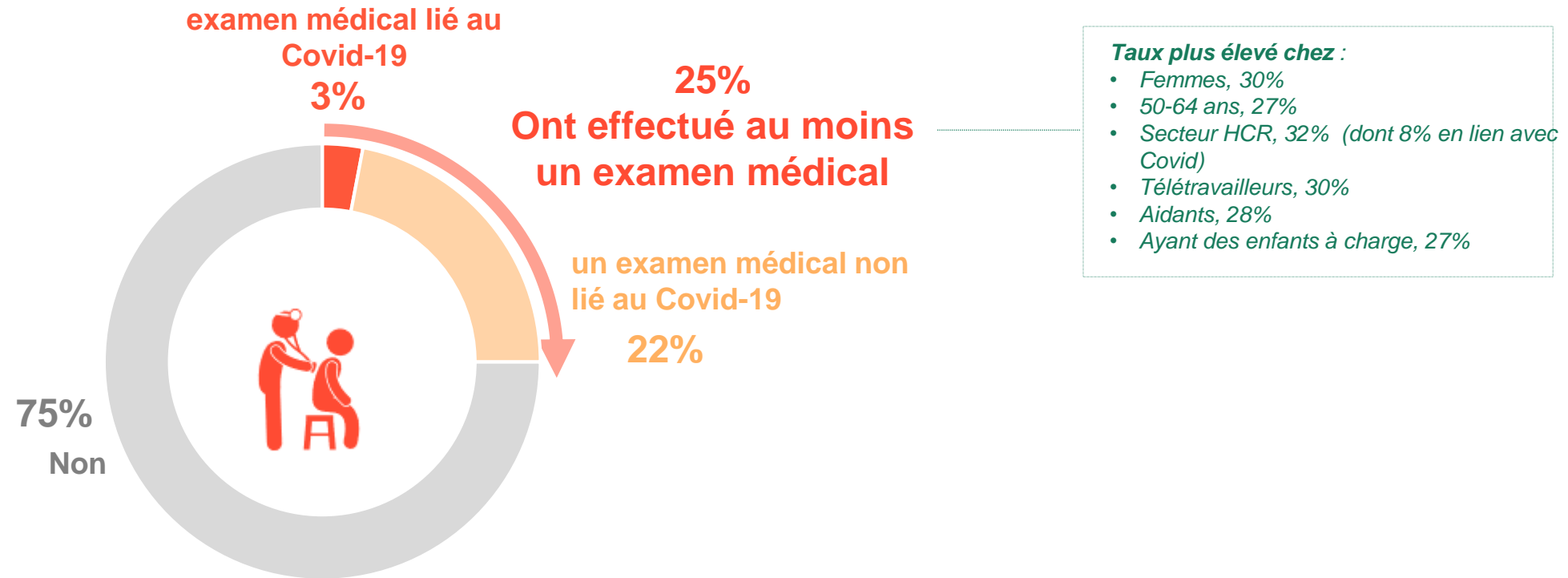


↗ ↘ Évolution significative par rapport à la vague précédente

Plusieurs réponses possibles, le total est supérieur à 100%

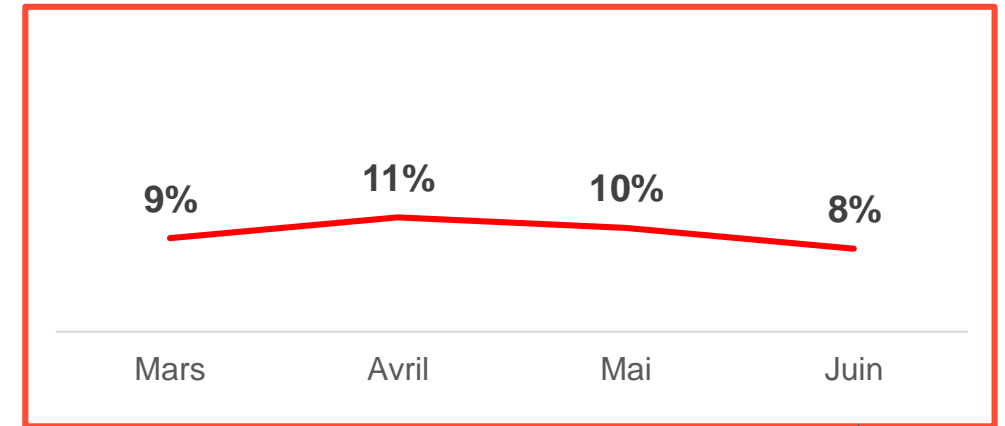
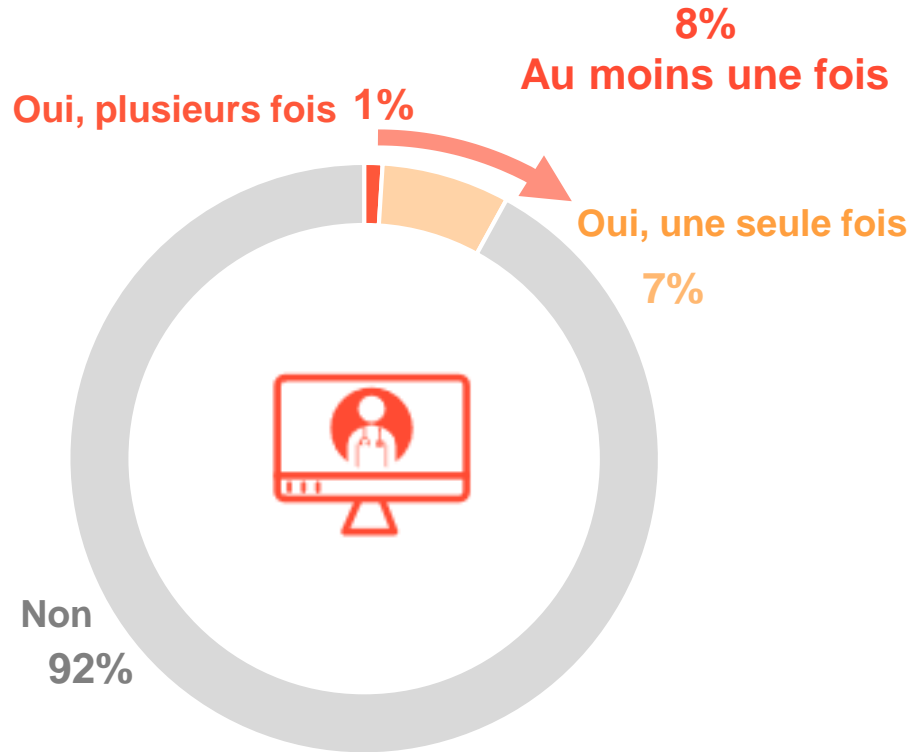
UN QUART DES SALARIÉS A EFFECTUÉ AU MOINS UN EXAMEN MÉDICAL DEPUIS LA FIN DU CONFINEMENT.

EXAMENS MÉDICAUX EFFECTUÉS DEPUIS LA FIN DU CONFINEMENT



EN JUIN LE RECOURS À LA TÉLÉCONSULTATION MÉDICALE A DIMINUÉ, POUR ATTEINDRE 8% CONTRE 11% EN AVRIL AU CŒUR DU CONFINEMENT.

RECOURS À LA TÉLÉCONSULTATION MÉDICALE

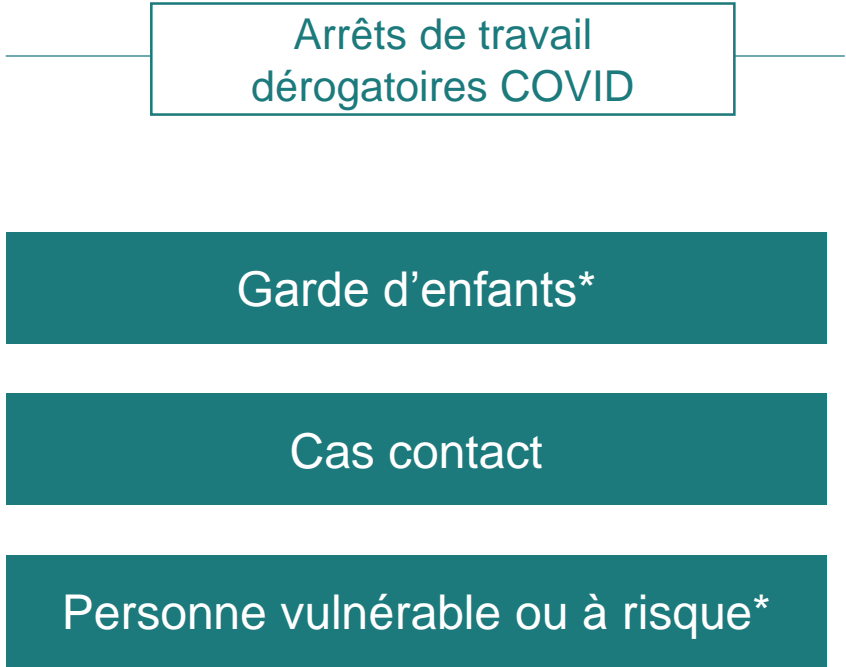
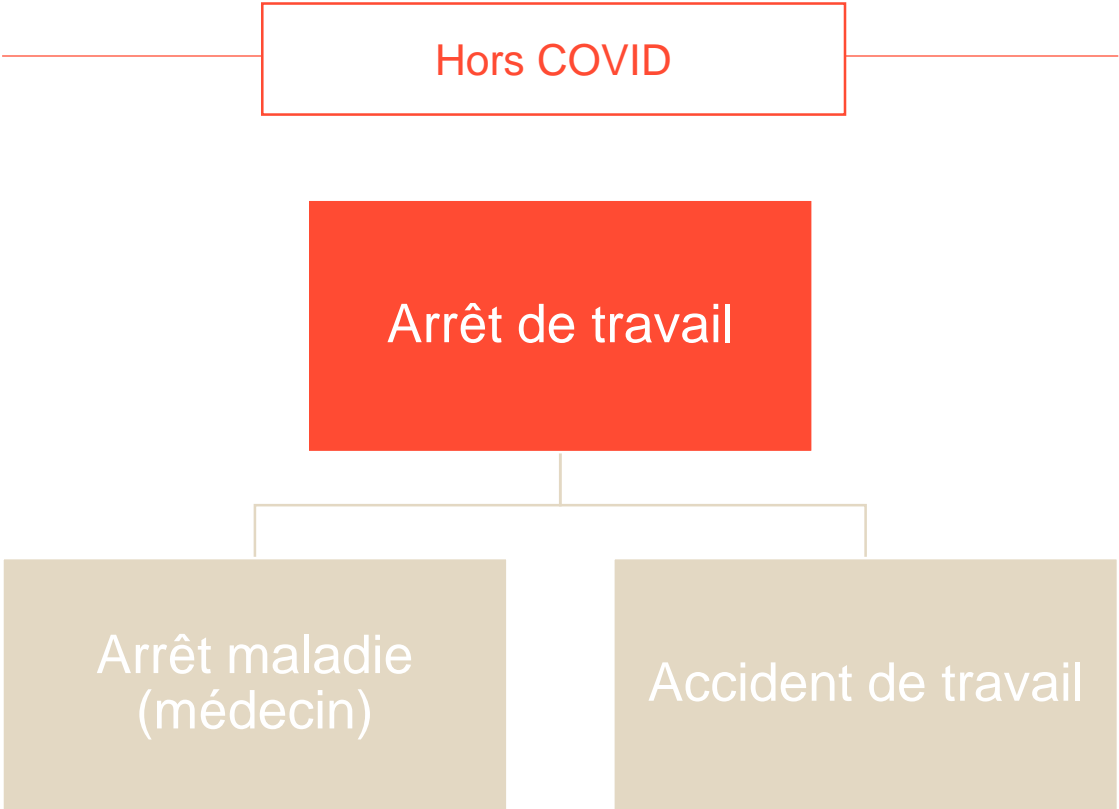


Taux plus élevé chez :

- Femmes (10%)
- Moins de 24 ans (16%)
- Région Parisienne (12%)
- Aidants (15%)
- Cadres (13%)
- Enfants <16 ans à charge (10%)
- Télétravailleurs (16%)

NB : Ce taux était de 1% avant le début de la crise selon les données de l'Assurance Maladie.

ANNEXE : LES ARRÊTS DE TRAVAIL



** Transférés vers le dispositif de chômage partiel à partir du 1^{er} mai 2020*

Le media des entreprises qui innovent au service de l'humain



Management Santé au travail Innovation & digital RSE QVT

Plus de thématiques

« À la une »

9 NOUVEAUX ARTICLES

9 articles sur

Etudes flash Télétravail & Absentéisme en période de Covid-19

DÉCRYPTAGE

PUBLIÉ LE 01.09.2020

ABSENTÉISME

L'effet boomerang de la crise sanitaire sur la santé au travail : Des salariés engagés mais épuisés...

Si le confinement a mis les organisations à l'épreuve, il a aussi montré l'engagement des salariés. Néanmoins, cet investissement...

[Lire la suite](#)

Les + lus

PUBLIÉ LE 22.06.2020

Covid-19 : études flash Télétravail et Absentéisme

PUBLIÉ LE 15.06.2020

Le Confiné Libéré avec Jacques Attali : « L'entreprise de demain risque d'être une juxtaposition de mercenaires narcissiques. »

PUBLIÉ LE 09.06.2020

Le Confiné Libéré avec Emmanuelle Hervé : « La crise sanitaire a révélé les talents et les manquements des boss »

PUBLIÉ LE 10.06.2020

Le Confiné Libéré avec Julia de Funès : « C'est la menace qui crée du collectif dans l'entreprise »

PUBLIÉ LE 19.06.2020

Entreprises post-Covid : à quoi ressembleront les bureaux de demain ?

Programme d'études dernier semestre 2020 :

- La santé au travail à l'épreuve du Covid-19
- Les fragilités des salariés
- Baromètre annuel Absentéisme 2020

CONTACT PRESSE
ÉLISABETH ALFANDARI

Tél. : 01 56 03 20 36

Mob. : 07 60 09 25 30

Mail : elisabeth.alfandari@malakoffhumanis.com